

新型コロナウイルス感染対策 の基礎知識



COVID-19

2019年に出現したコロナウイルス
Corona Virus Disease – 2019

2020年3月6日(金)

下間正隆 (専門基礎)

参考

1. 新型コロナウイルス感染症対策本部決定(2020年2月25日)
「新型コロナウイルス感染症対策の基本方針」
 2. 日本感染症学会、日本環境感染学会
「新型コロナウイルス感染症の現状と対策(2020年2月26日時点)」
 3. 厚生労働省リーフレット(2020年2月28日)
「介護施設・事業所で新型コロナウイルスの感染拡大を防止するために」
 4. 厚生労働省(2020年3月1日)
「新型コロナウイルスの集団感染を防ぐために」
 5. 新型コロナウイルス感染症対策専門家会議(2020年3月2日)
「新型コロナウイルス感染症対策の見解」
- ・・・など

名古屋ドームのロックコンサートに行った場合・・・



飛沫感染

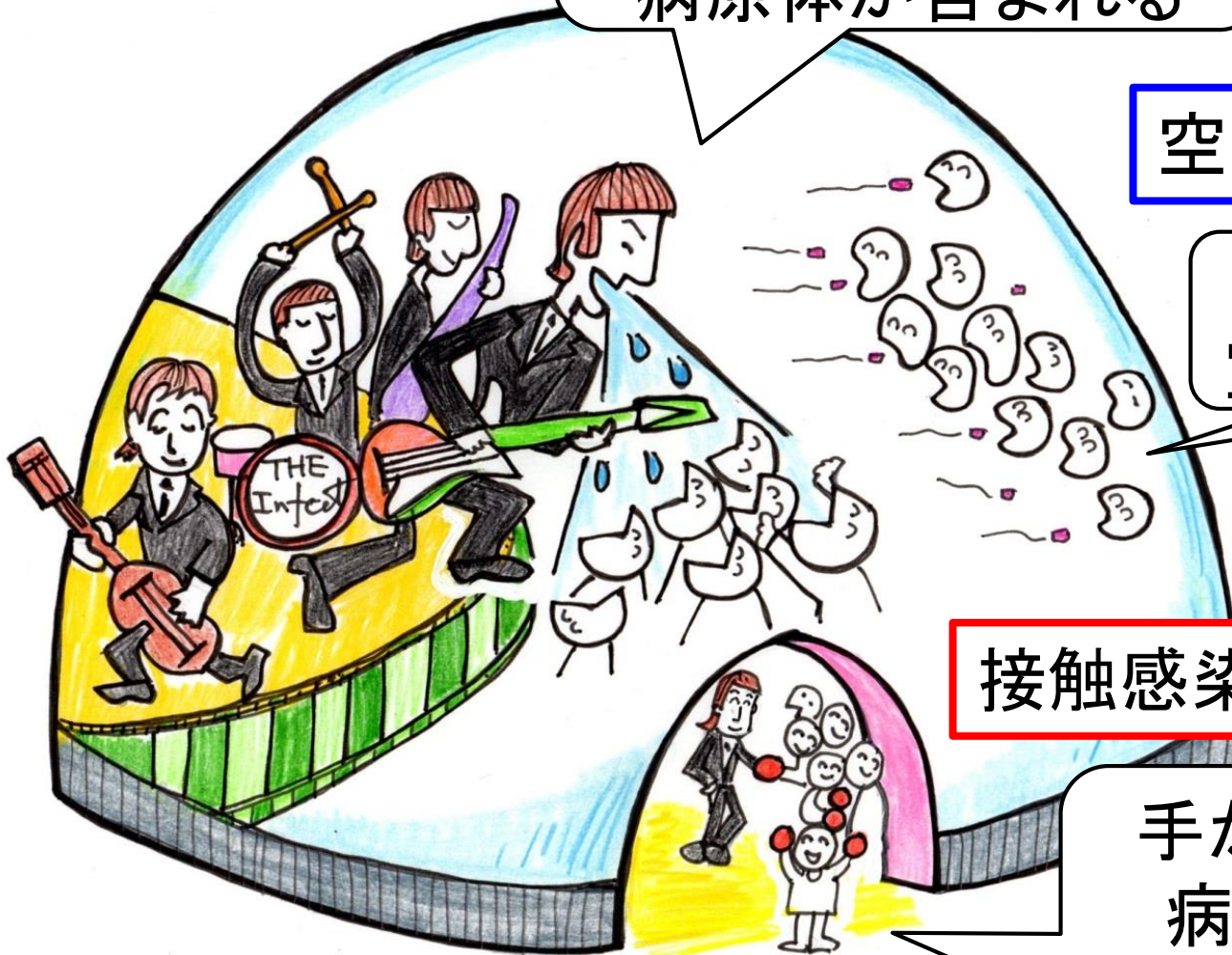
シャウトする
つばきの中に
病原体が含まれる

空気感染

小さな病原体が
空中を漂っていく

接触感染

手から手へ
病原体が
うつっていく



インフルエンザ
ウイルス

新型コロナ
ウイルス

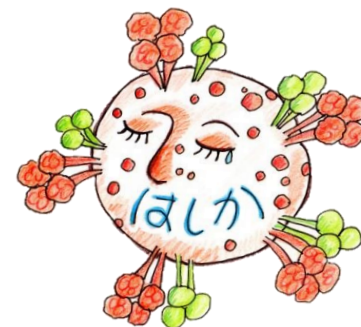
飛沫感染

空気感染

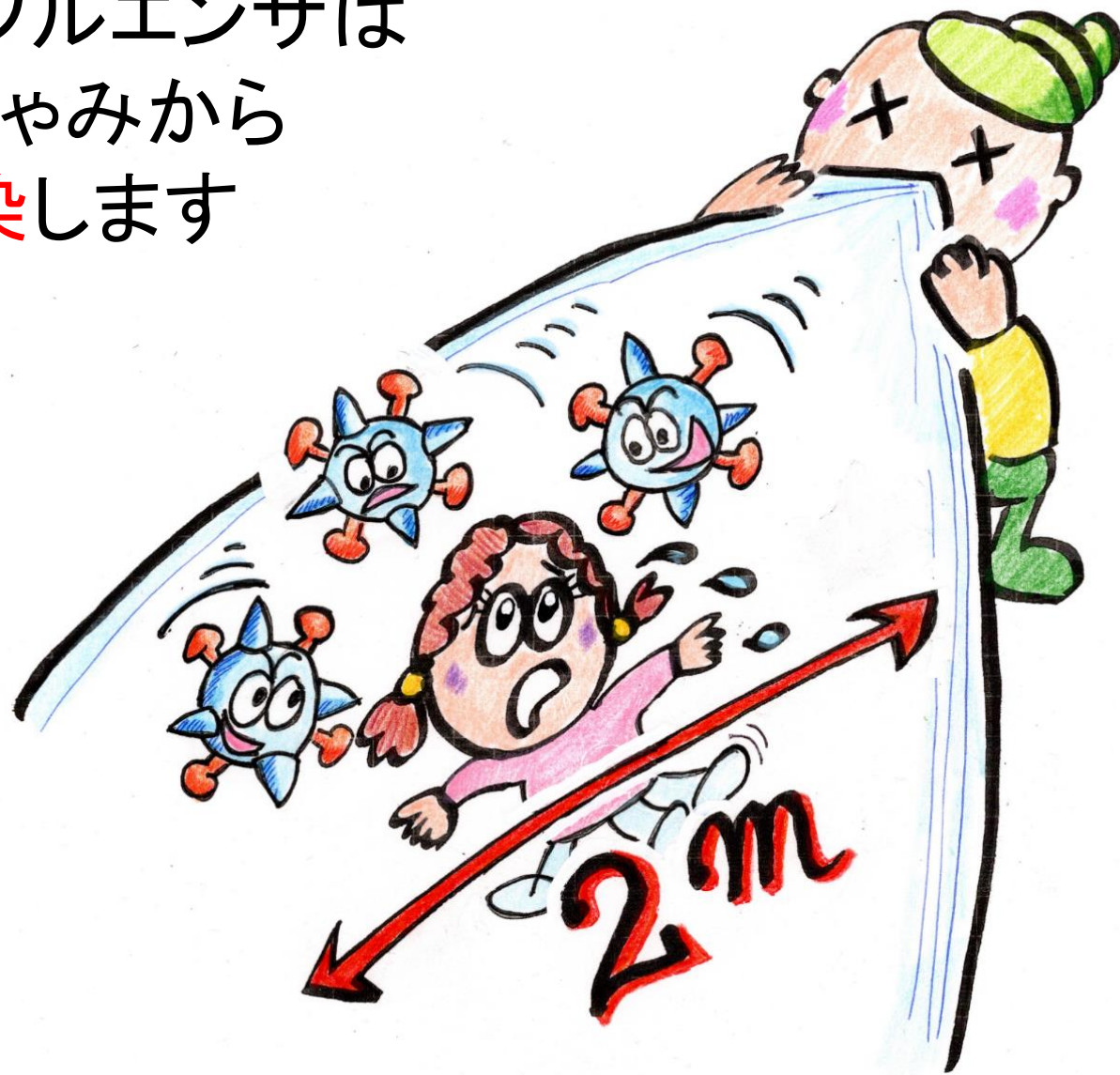
接触感染



結核



コロナやインフルエンザは
せきやくしゃみから
飛沫感染します



咳のある人は
マスクを正しく付けて
感染防止につとめましょう





思わず咳をしても・・・



マスクを触った指で、鼻の周りをさわると
コロナやインフルエンザがうつります



マスクをむやみに触らない

電車の中で...

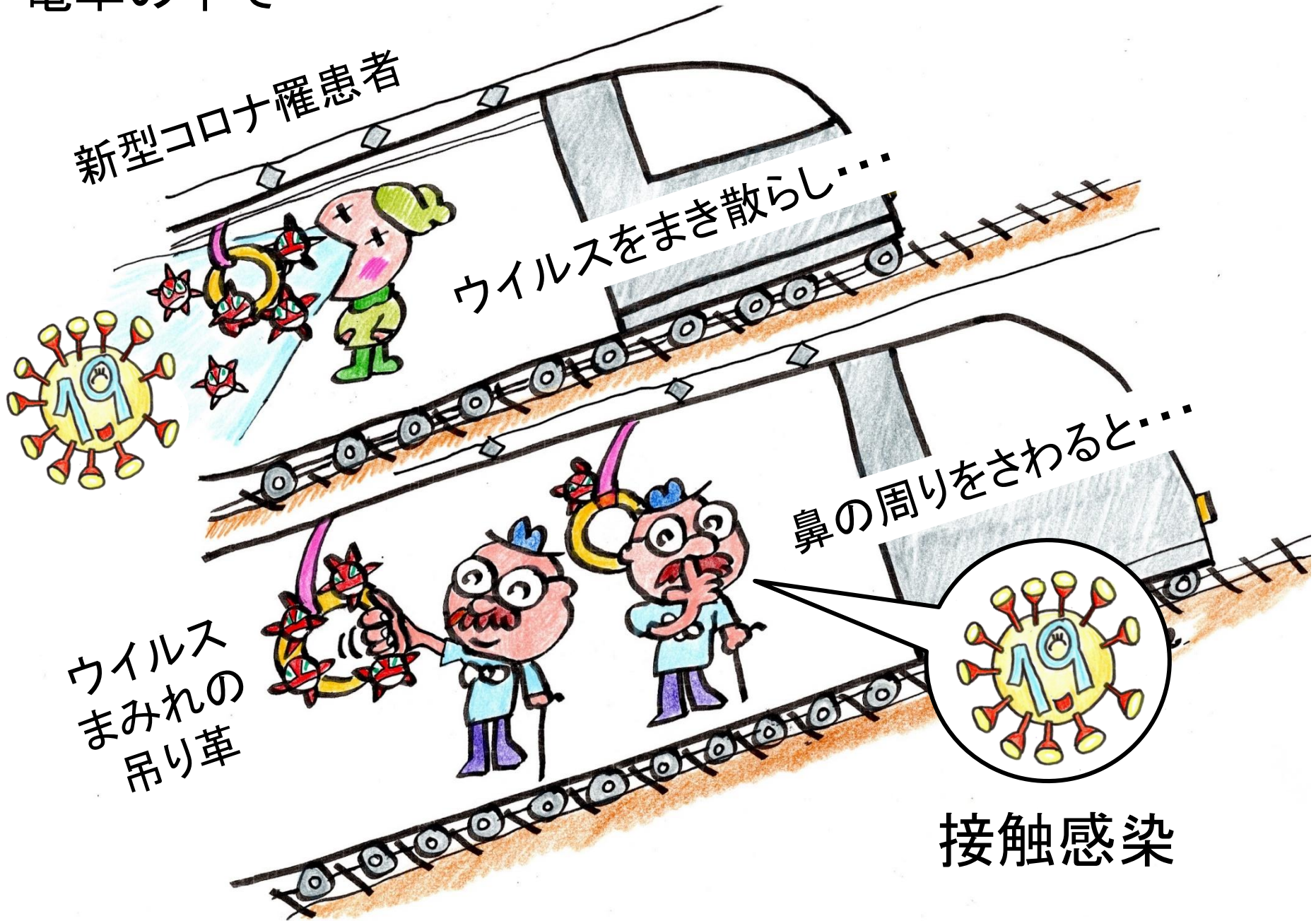
新型コロナ罹患者

ウイルスをまき散らし...

鼻の周りをさわると...

ウイルス
まみれの
吊り革

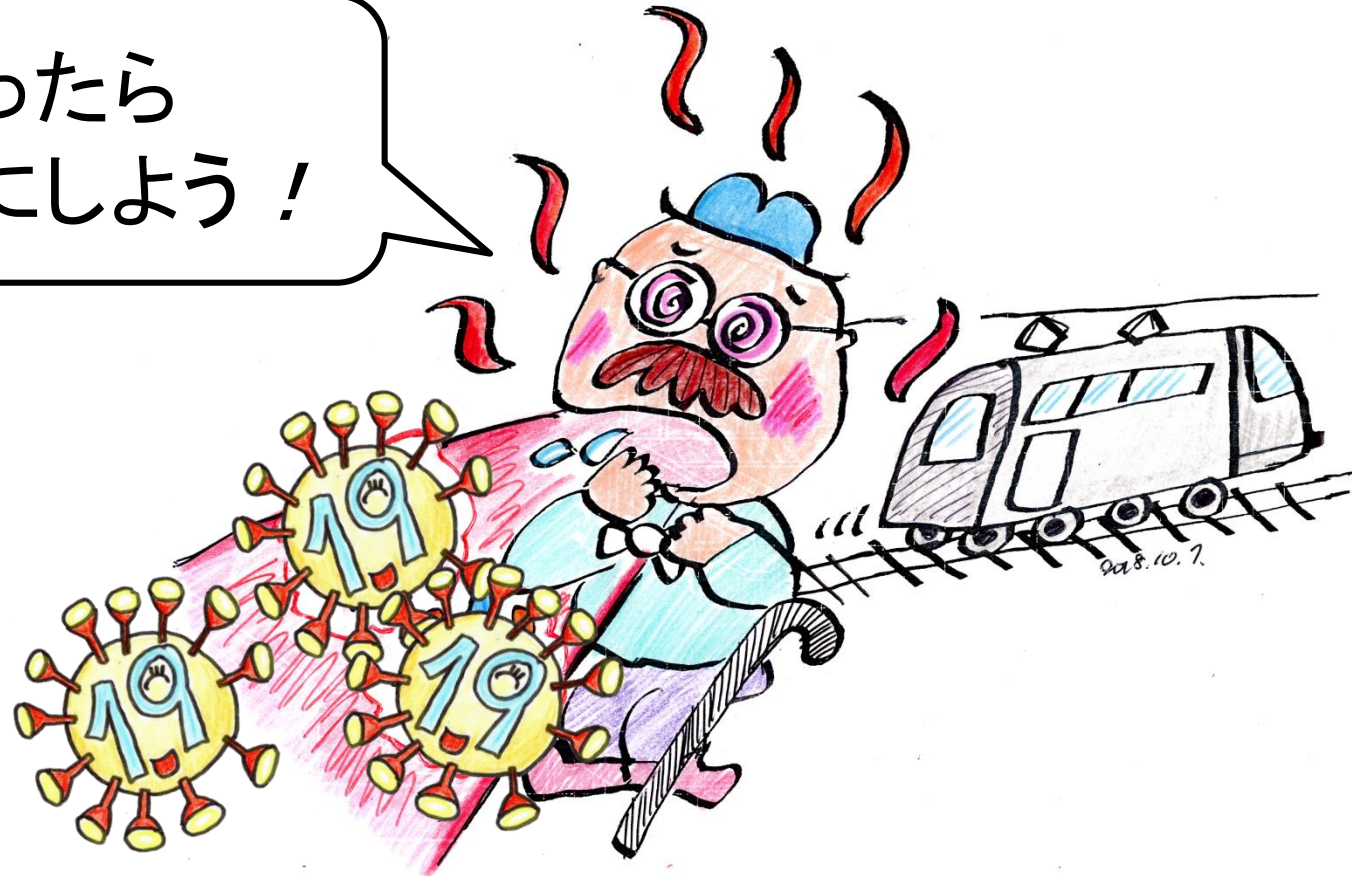
接触感染



咳のある人は
必ずマスクをしてね！

マスクをしていたら
鼻の周りを
触らなかったのに…

家に帰ったら
手をきれいにしよう！

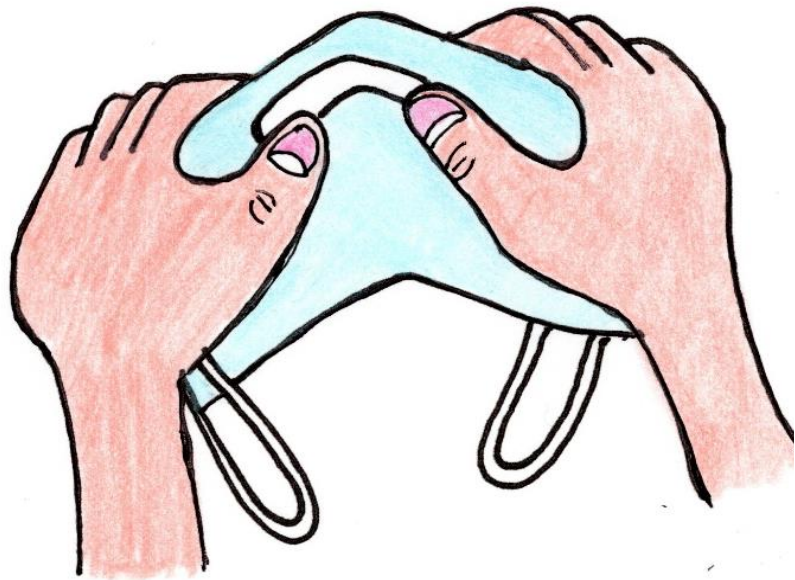


マスクの付け方、外し方

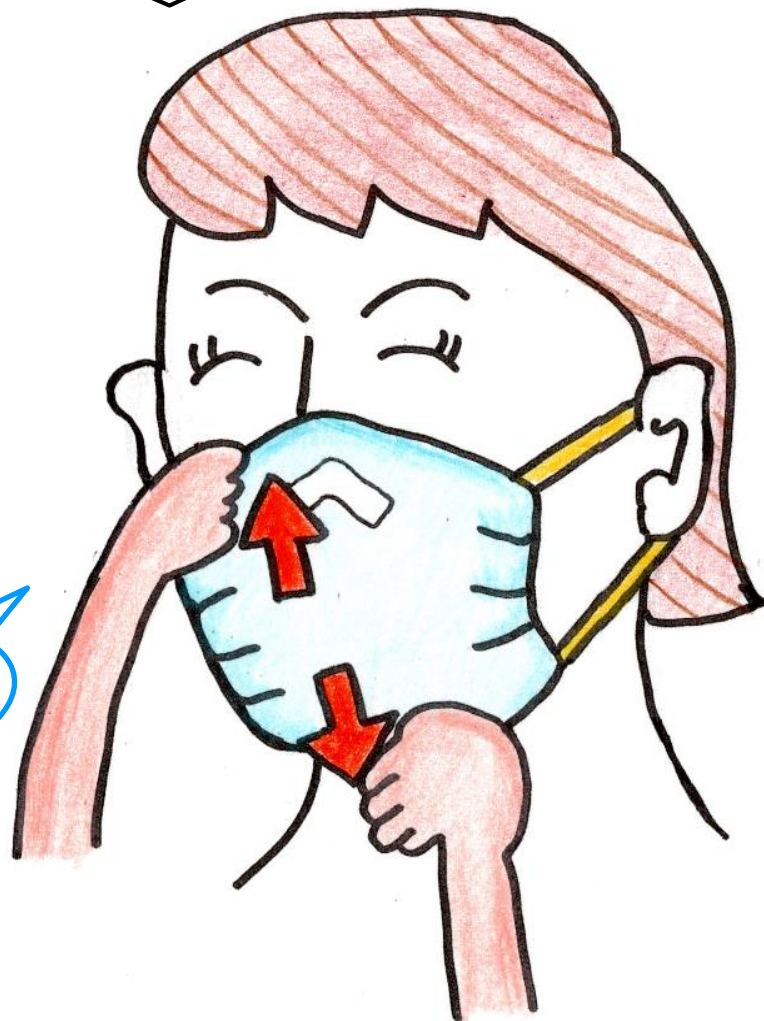


鼻の形に合わせて金
具に折り目をつけます

蛇腹を鼻からあごの下まで伸ばして
鼻と口をしっかりとカバーします

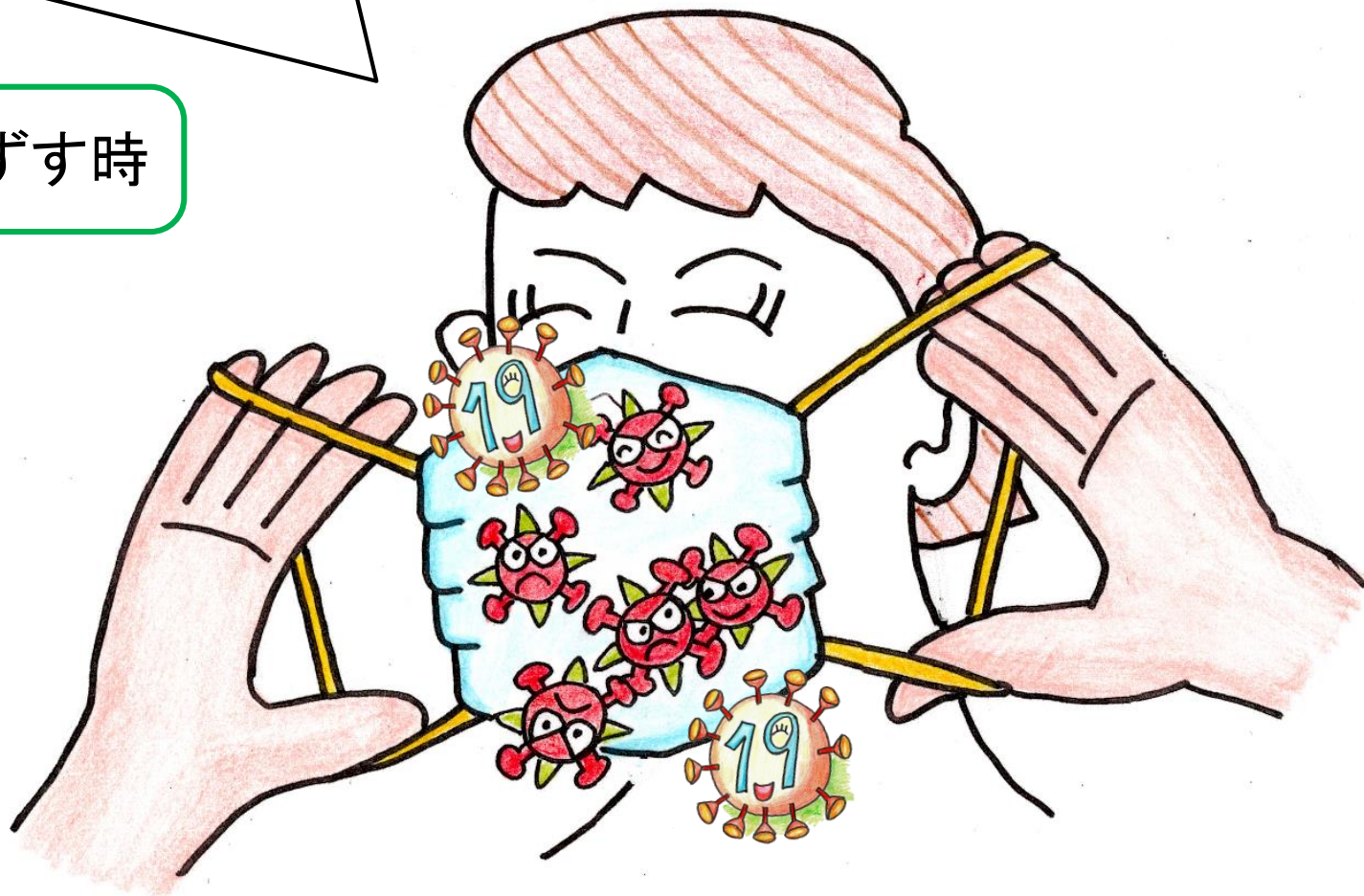


OK!

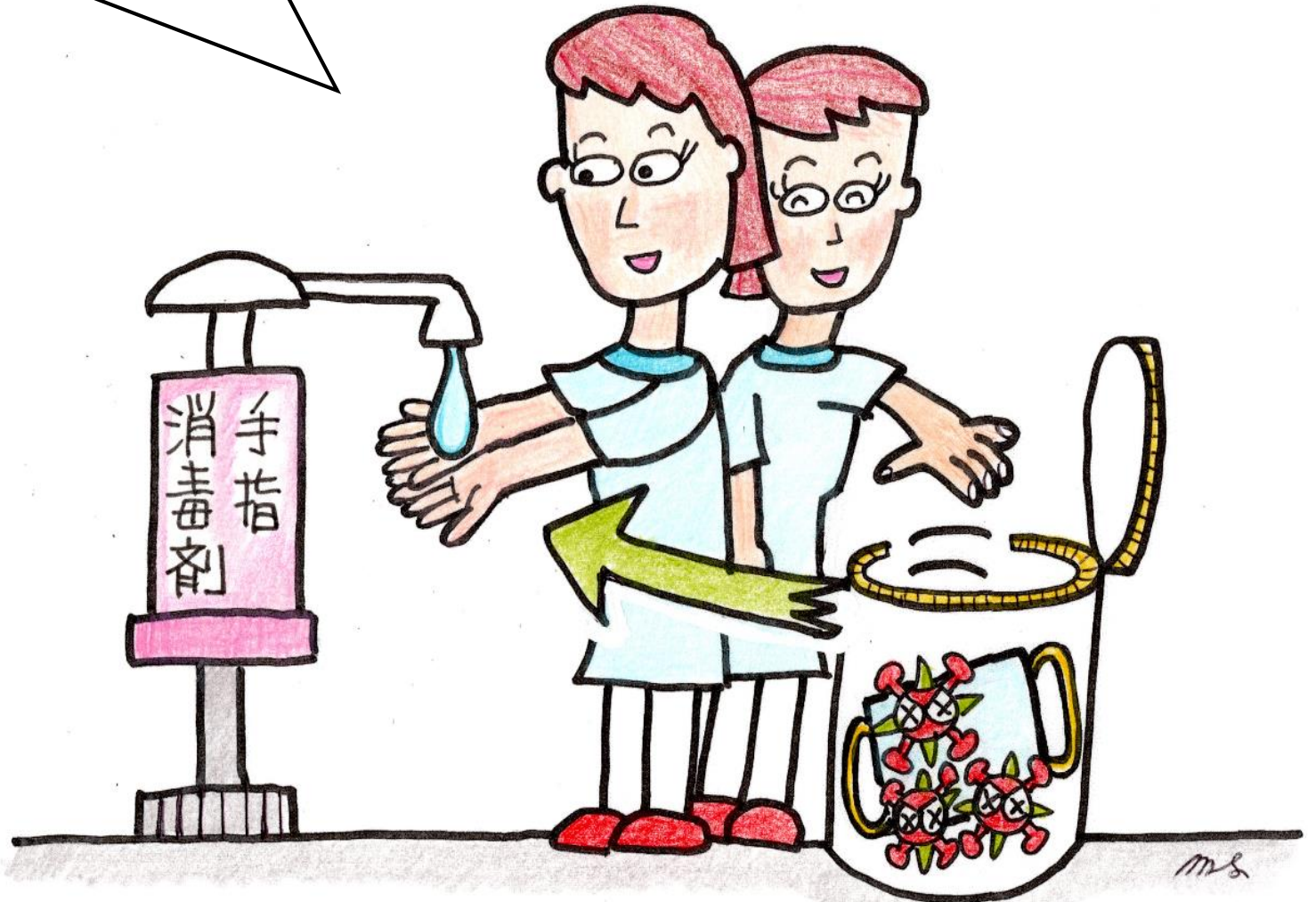


マスクの表面には、ウイルスが付着しているかもしれません。
ゴムのわっかの部分に手をいれて
マスクの表面に触らないように注意しながら
マスクをはずしましょう。

マスクをはずす時



マスクを捨てた後も、忘れずに
手指消毒剤、または、石けんと流水で
手をきれいにしましょう。



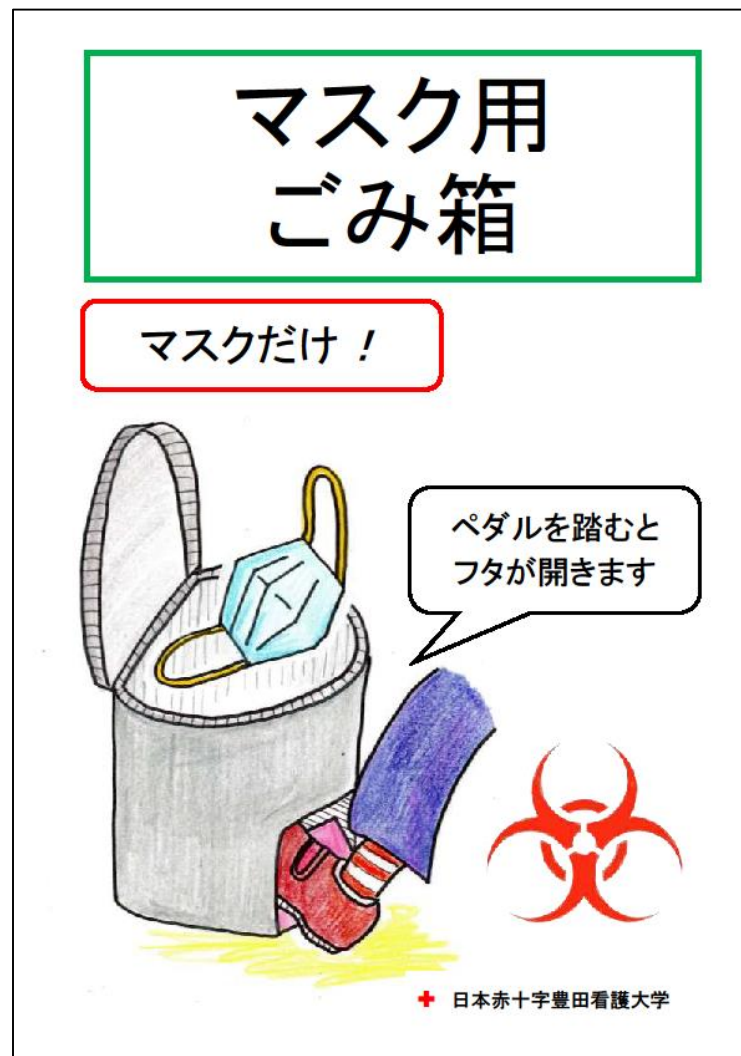
手指消毒方法など
イラストマニュアル→

←手指消毒剤

フタ付き足踏み開閉式
←マスク専用ゴミ箱

+ 日本赤十字豊田看護大学の正面入口

大学の出入口5ヶ所に設置している



社字十赤本日



Let us cover our MOUTH and NOSE whenever
coughing or sneezing.

はきとるすをみやくや咳
うせまへさおを鼻口でチケンハ

JAPAN RED CROSS SOCIETY

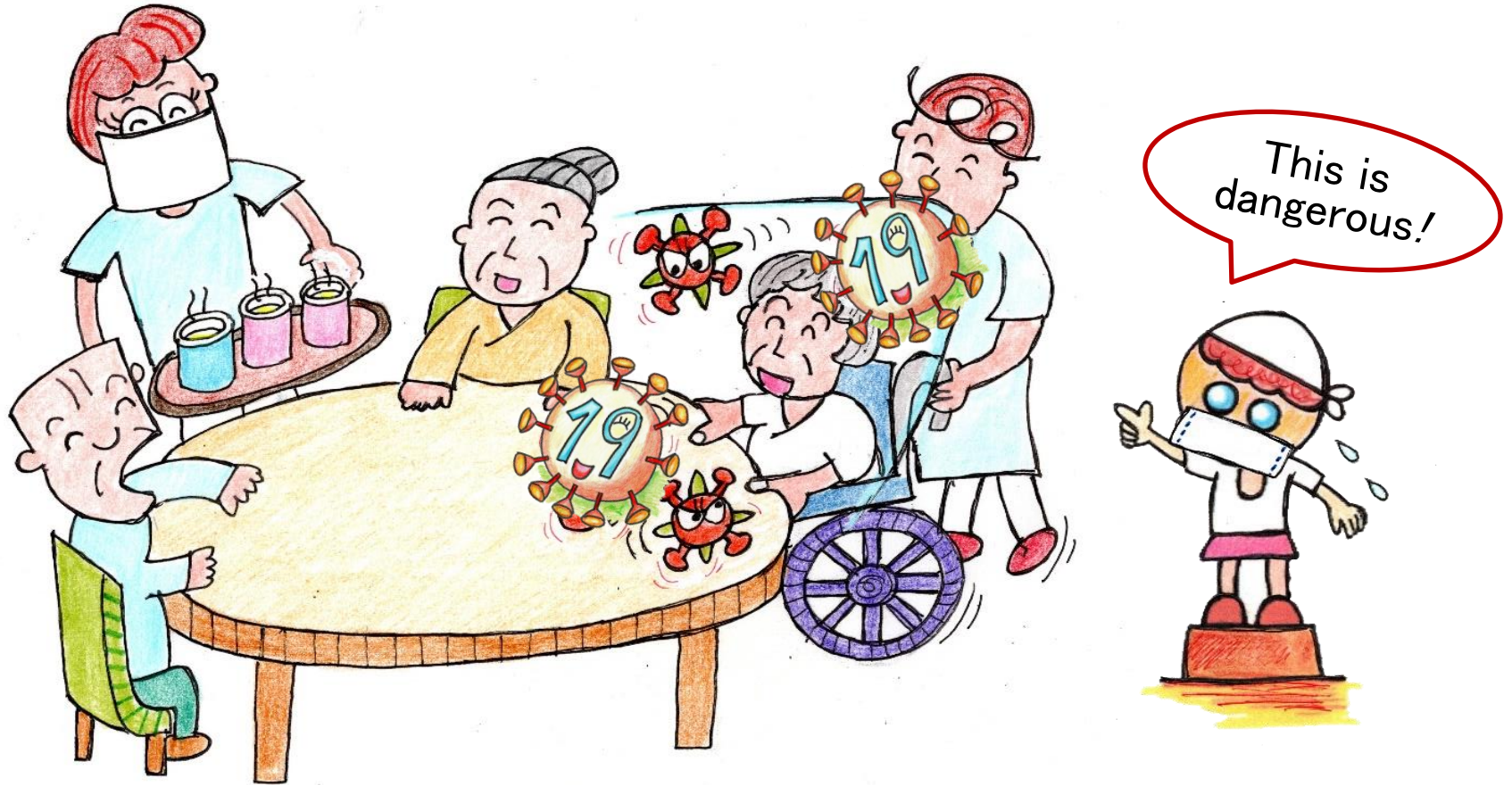
大正時代の 咳エチケットポスター

スペイン風邪(1918年大正7年)の頃

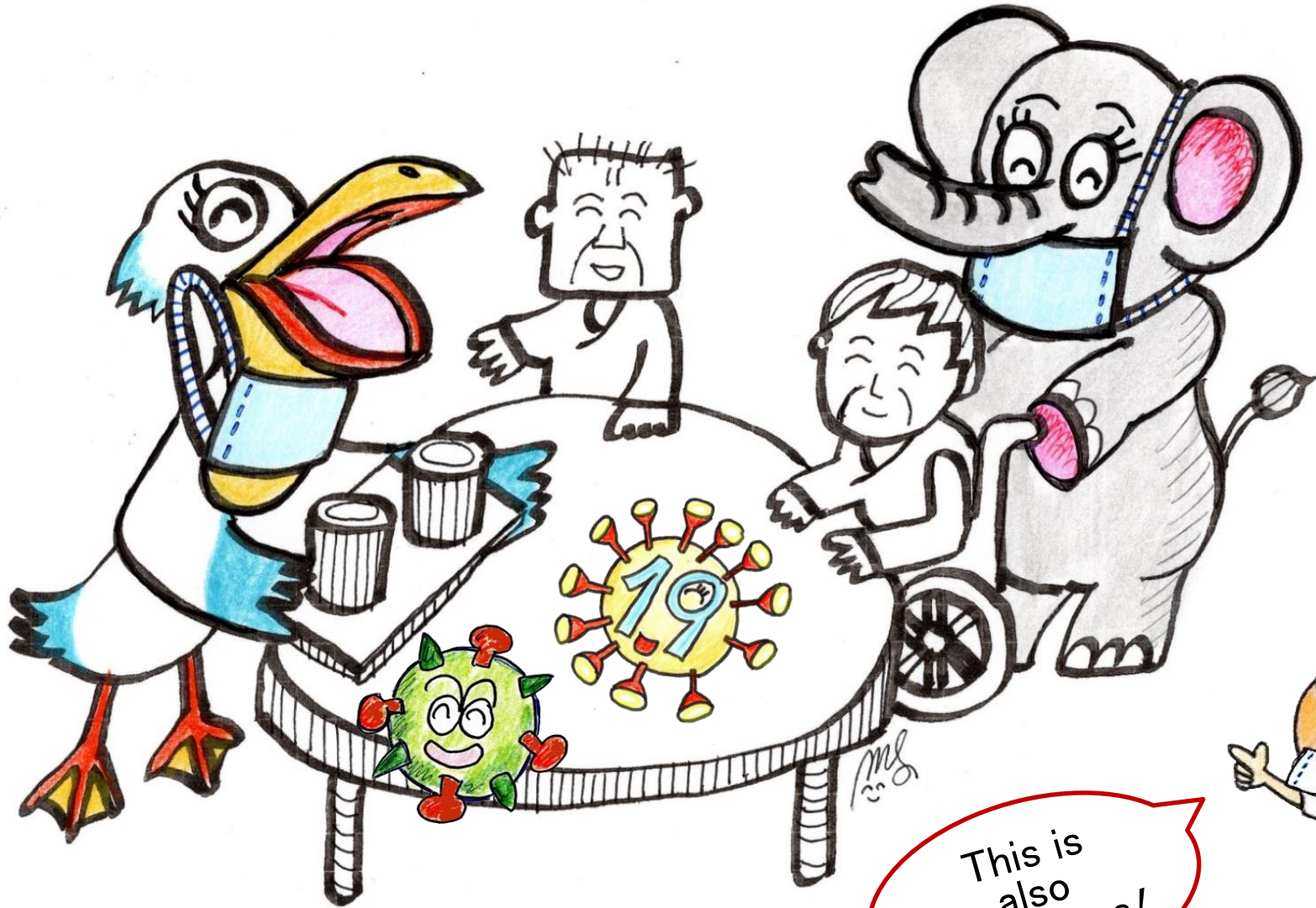
マスクをしていない時は
咳エチケットを忘れずに・・・

「イラストみんなの感染対策」
(照林社、2016年)から

今、病院や介護施設の職員は、常にマスクをしています



Staff should wear masks during the flu and corona season.



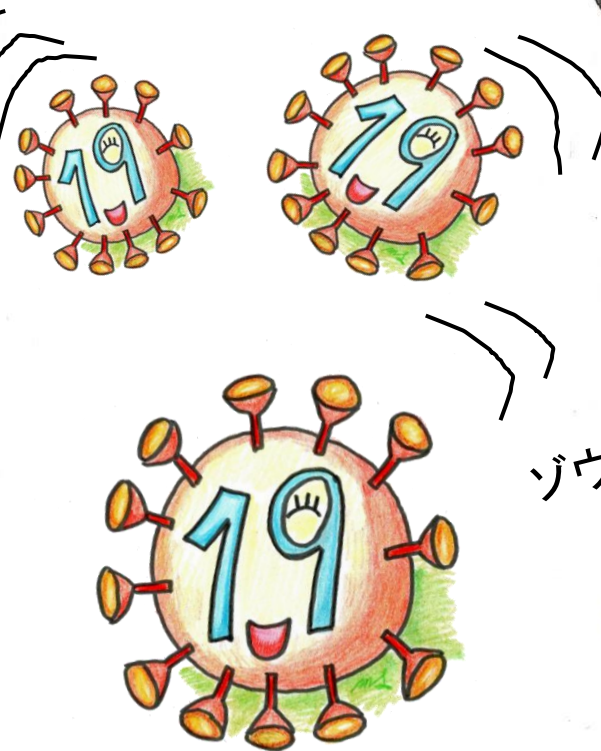
This is also dangerous!



「顎マスク」や「鼻出しマスク」はやめましょう

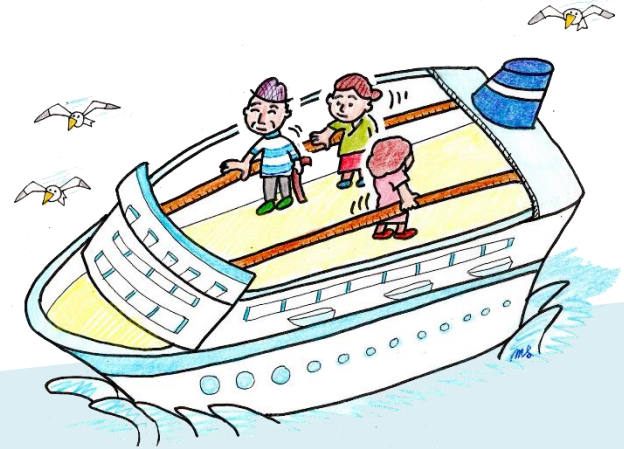


ペリカンさん

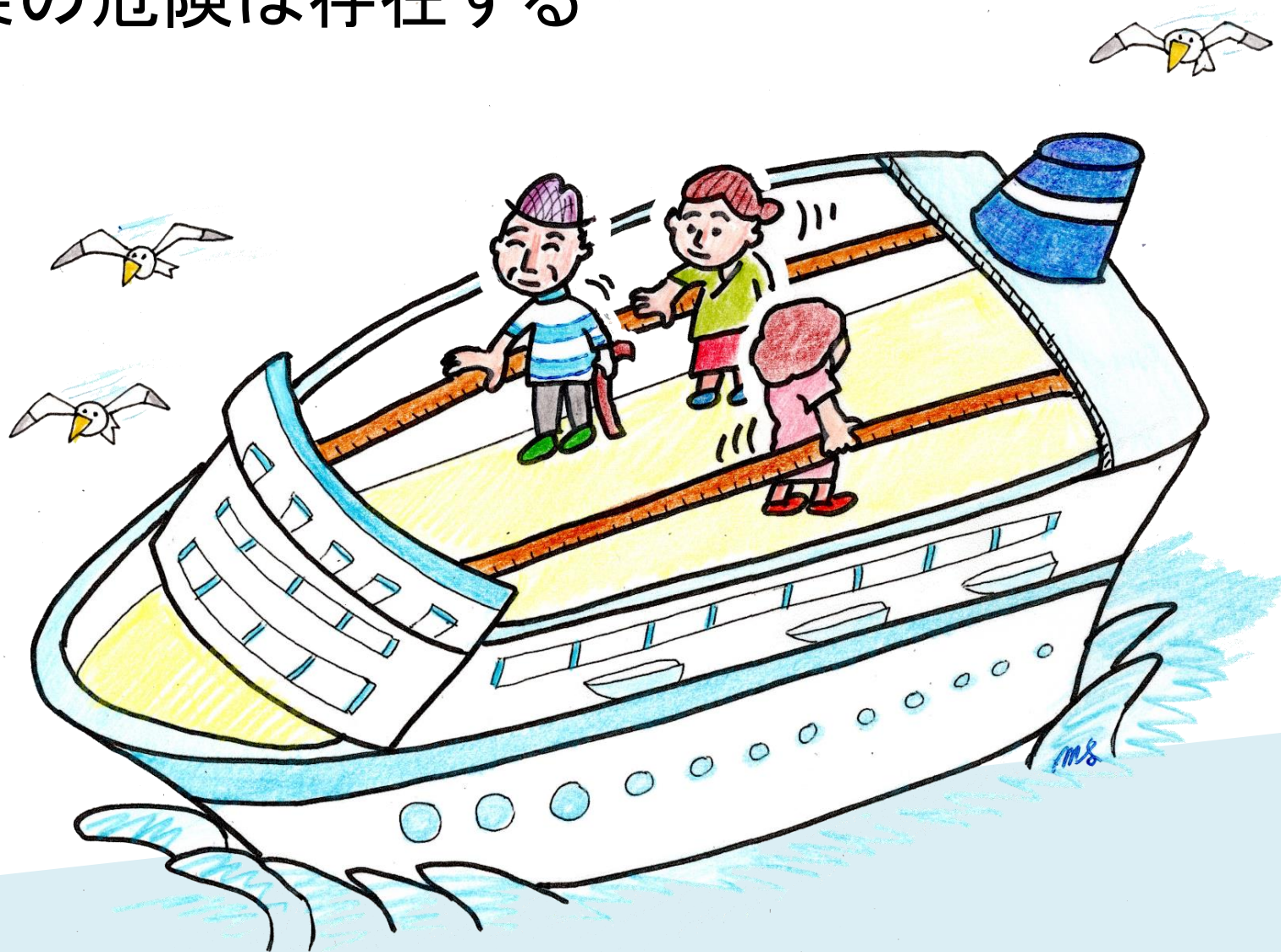


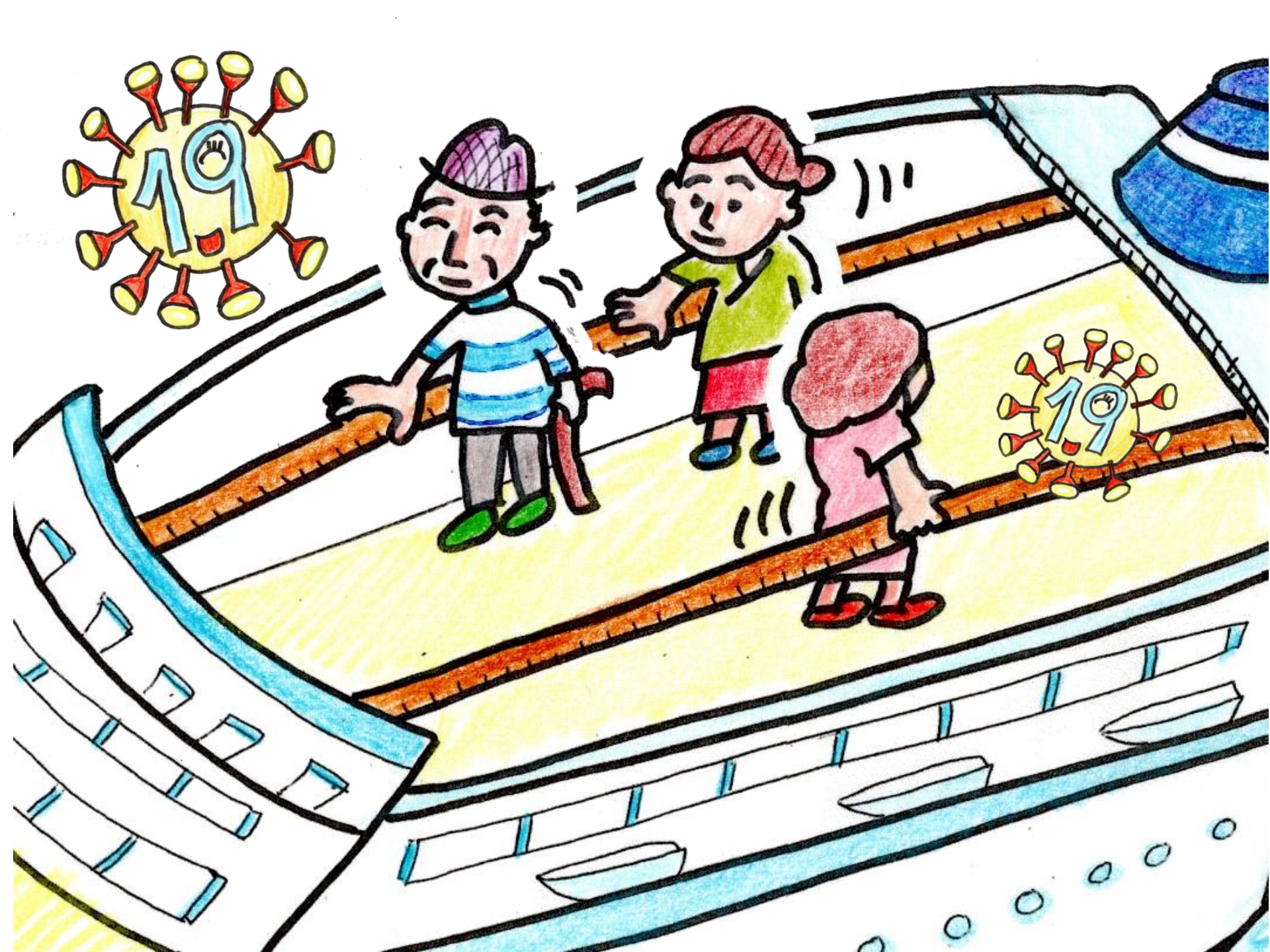
ゾウさん

太平洋を行く船の上でも・・・

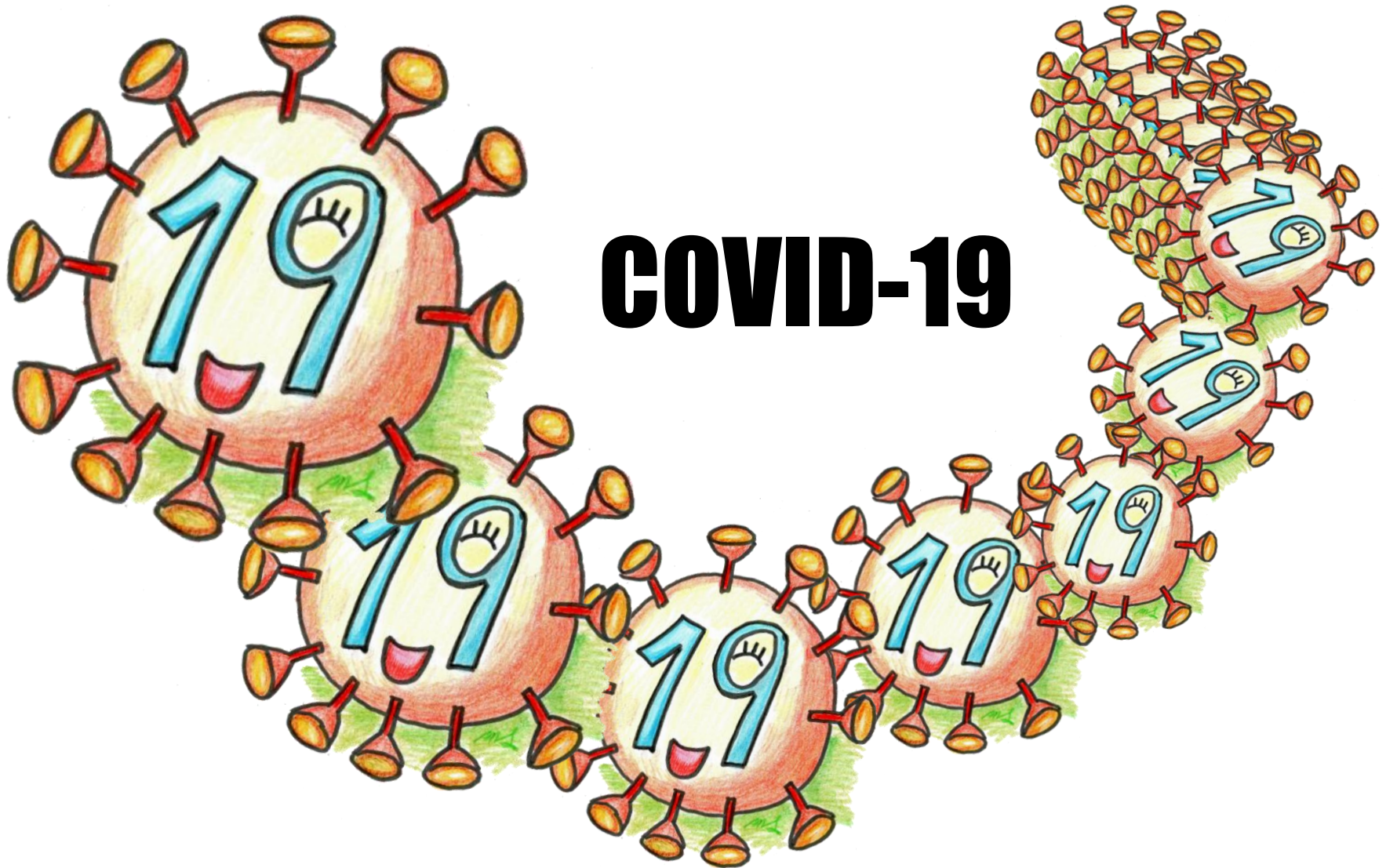


感染の危険は存在する





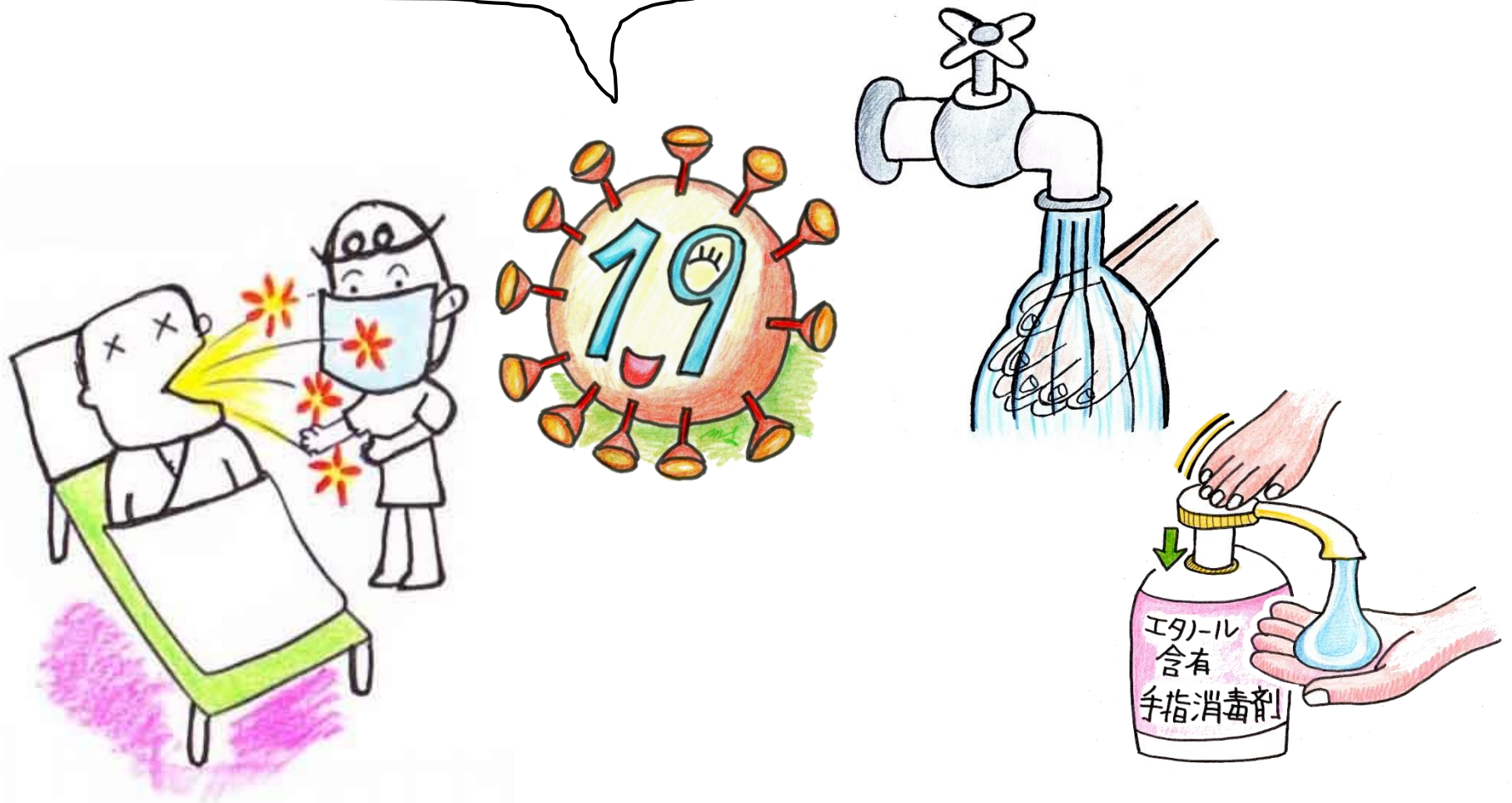
新型コロナウイルスの基礎知識



COVID-19

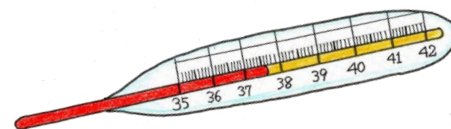
新型コロナウイルスには

「飛沫感染」と「接触感染」対策が大事

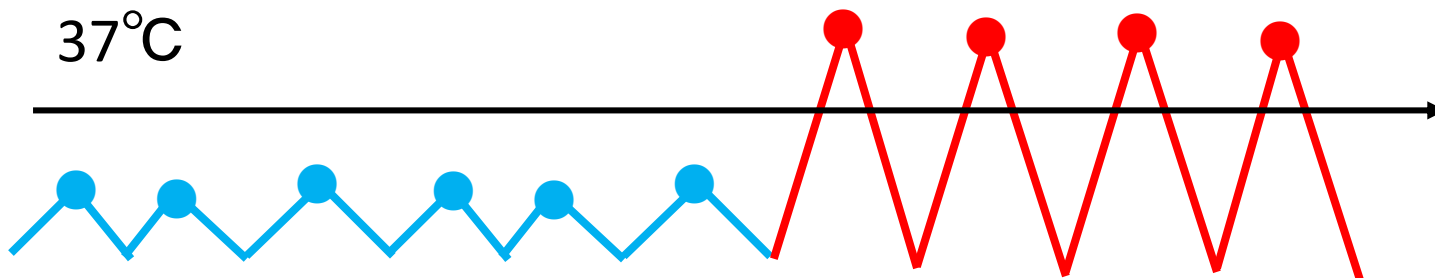


新型コロナウイルスの経過

37.5°C



37°C



帰国者
接触者
相談センター
電話相談

潜伏期間

5~6日程度

1~12.5日(最大14日)

強いだるさ

咳

息苦しさ

高齢者、基礎疾患(糖尿病、心不全、呼吸器疾患)
2日以上続く場合 → 帰国者接触者相談センター電話相談

帰国者・接触者相談センター電話相談の目安 (高齢者でない場合、持病がない場合)

- ① 風邪症状 や 37.5度以上の発熱が4日以上続く

37.5°C

感染症法の定義では
「37.5度以上が発熱」
「38度以上が高温」

- ② 強いだるさ や 息苦しさがある

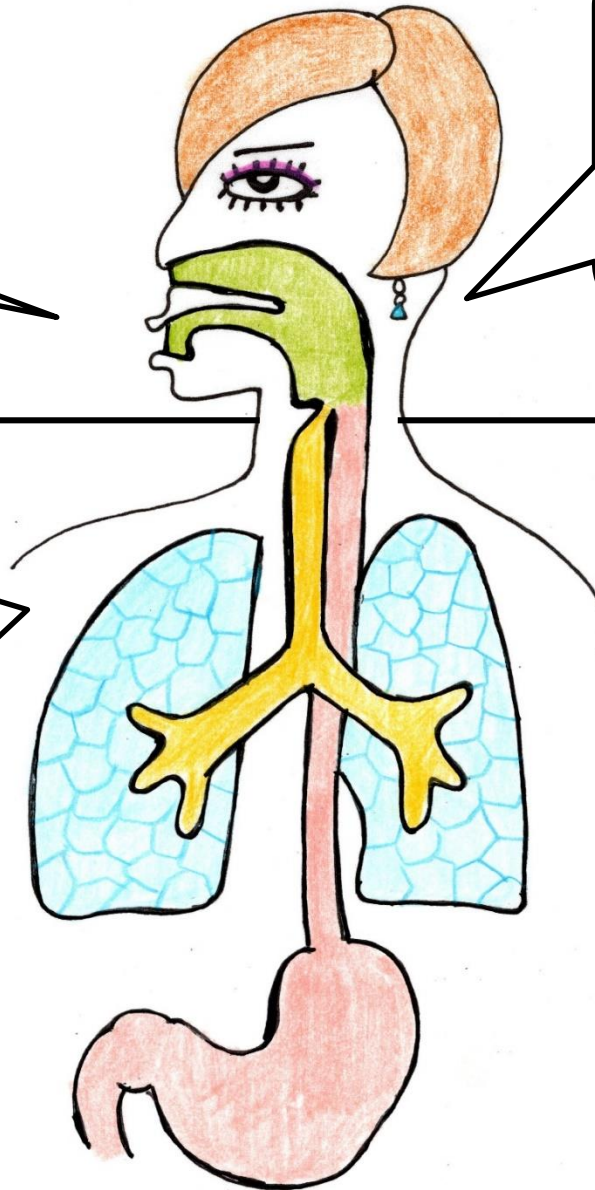
これらは
「肺炎」を示唆する症状

上気道と下気道

頭の中が
上気道よ

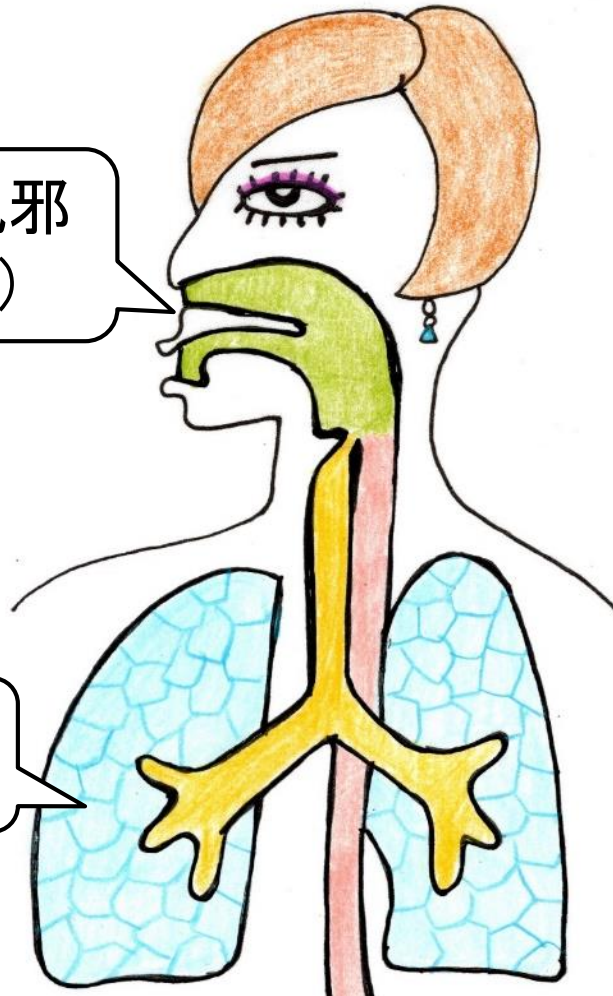
咳、鼻水、
のど痛は
上気道の症状よ

喉頭
気管
気管支
肺
が
下気道よ

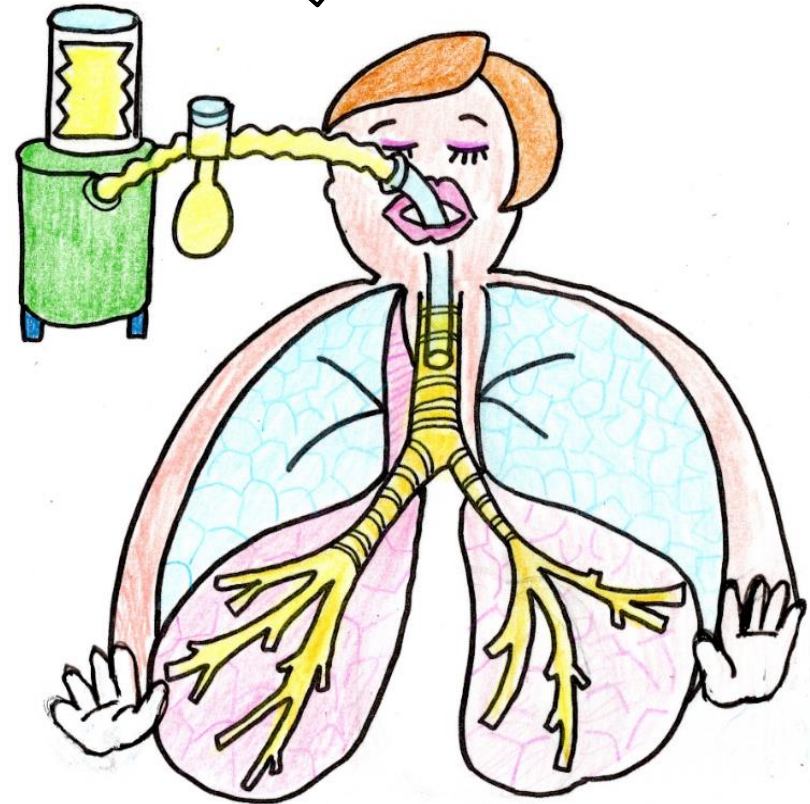


コロナの症状は、ざっくり、3パターン

① 単なる風邪
(上気道炎)



② 肺炎

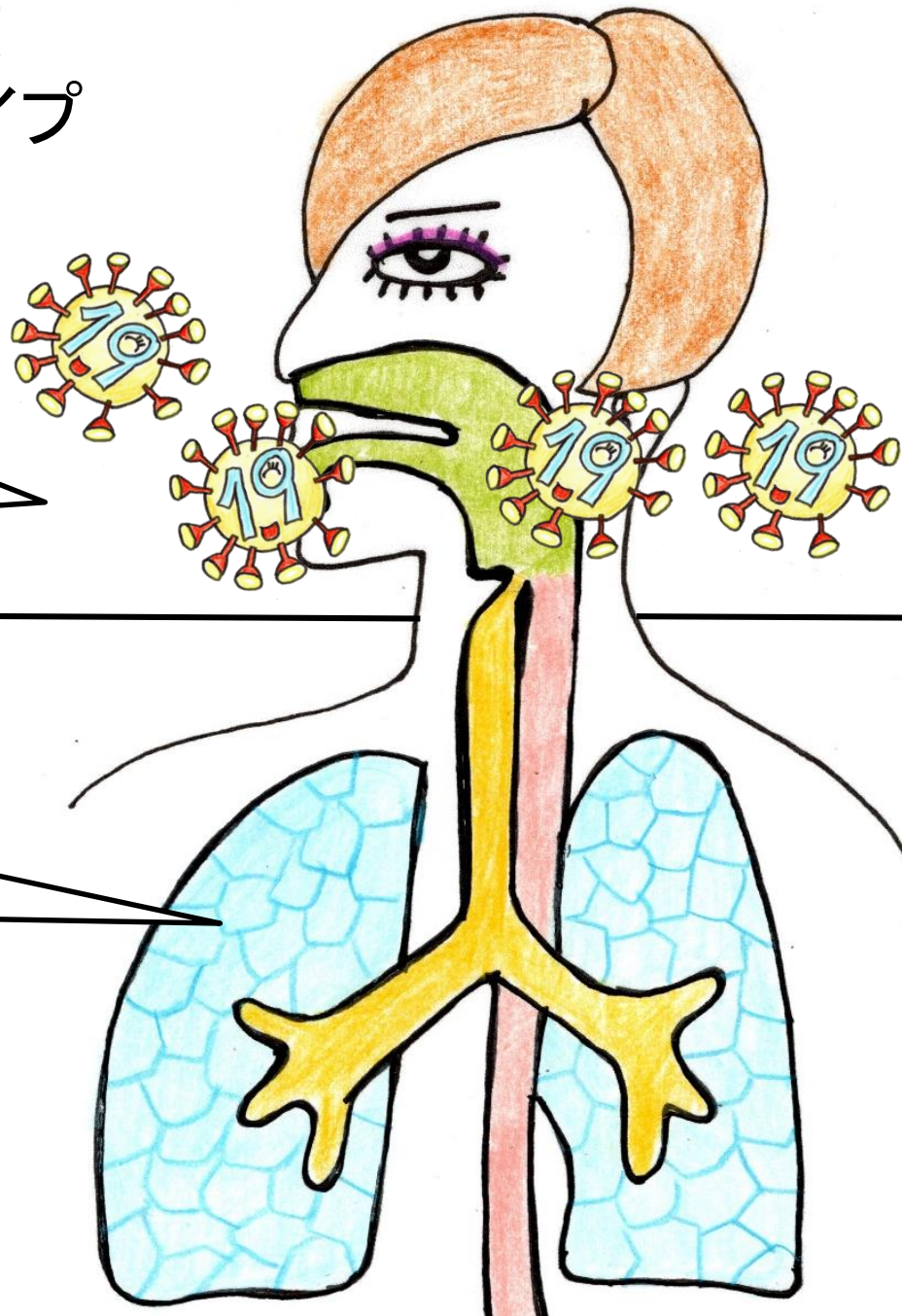


③ 重症肺炎

① 発熱＋倦怠感＋咳
が中心の「上気道炎」タイプ

咳、鼻水、
のど痛は
上気道の症状

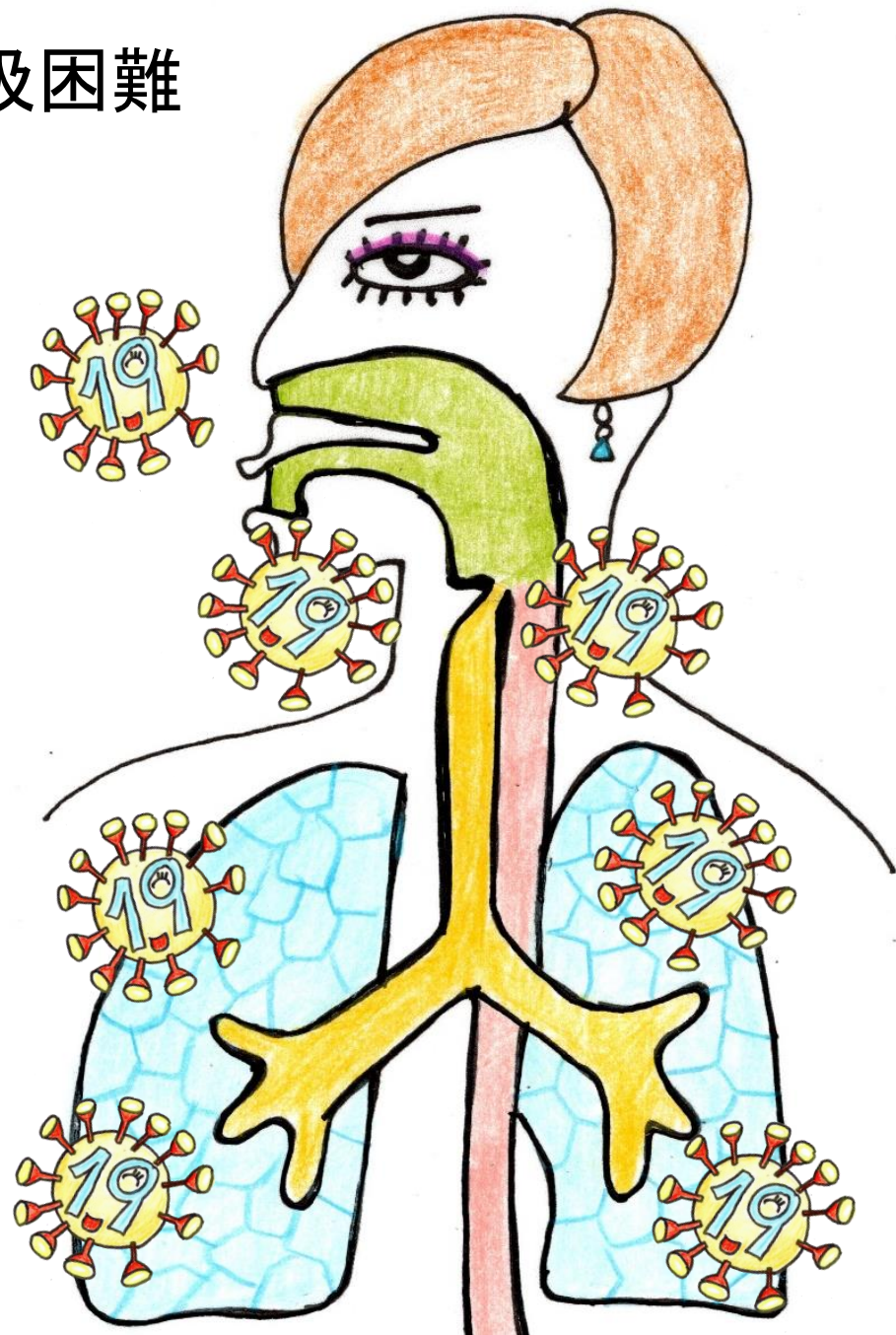
下気道には
感染していない



② 発熱＋倦怠感＋咳＋呼吸困難
の「肺炎」タイプ

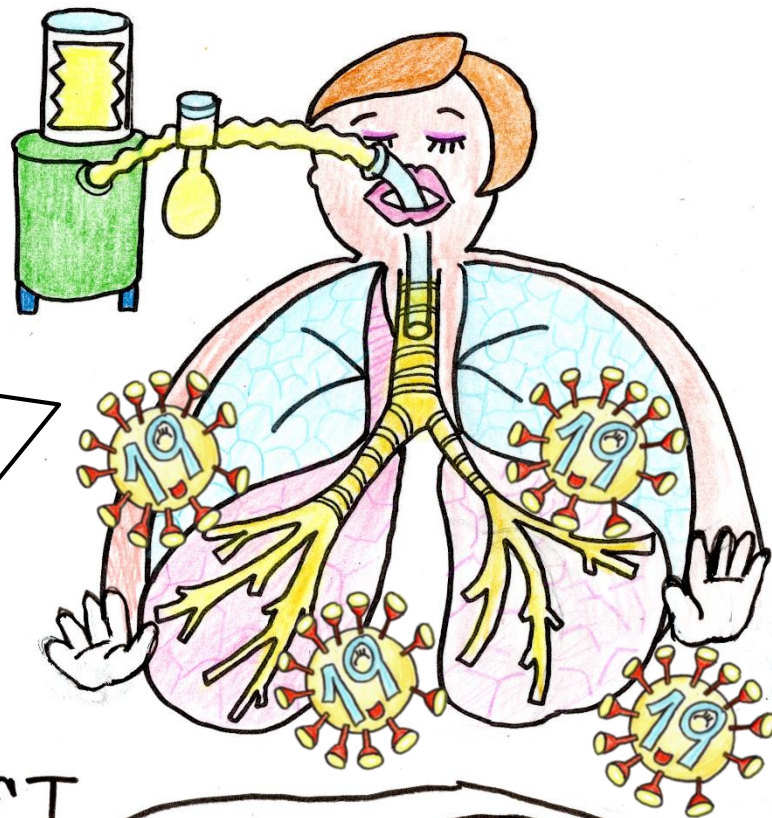
このコロナは
下気道が
大好き

下
気
道



③ さらにARDSを発症し 生命に関わる「重症肺炎」

感染後1週間ごろより
呼吸状態が急速に悪化するタイプ。
WHOによると、高齢者や糖尿病
や心臓の病気など持病がある場
合に起こりやすい



CT

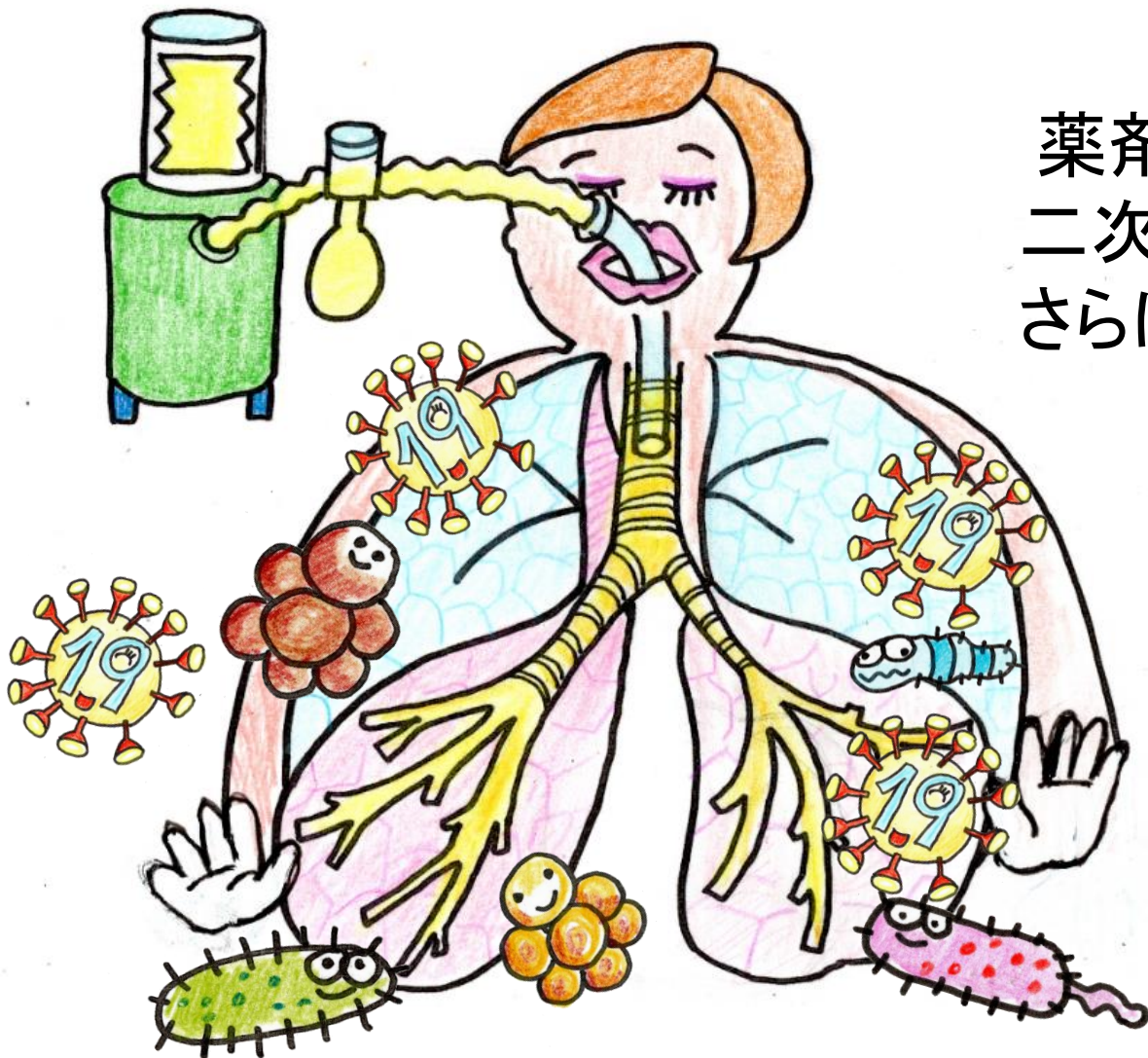


白い部分が異常

※ ARDS (Acute Respiratory Distress Syndrome)
急性呼吸促迫症候群。急性呼吸不全の原因の一つ

ウイルス性肺炎に加えて
細菌性肺炎を二次的に合併して、更に重症化

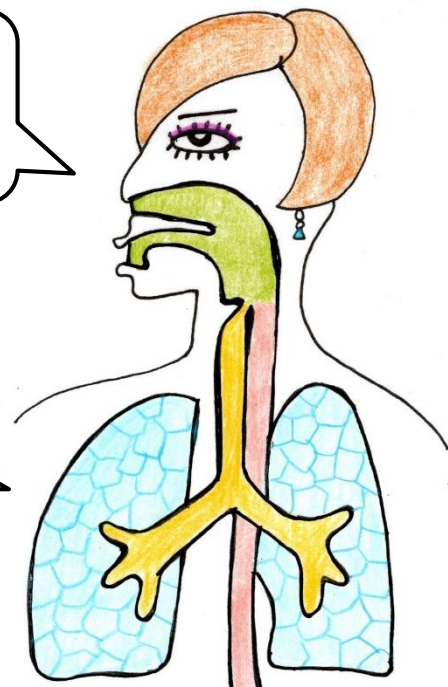
薬剤耐性菌が
二次感染したら
さらに治療困難



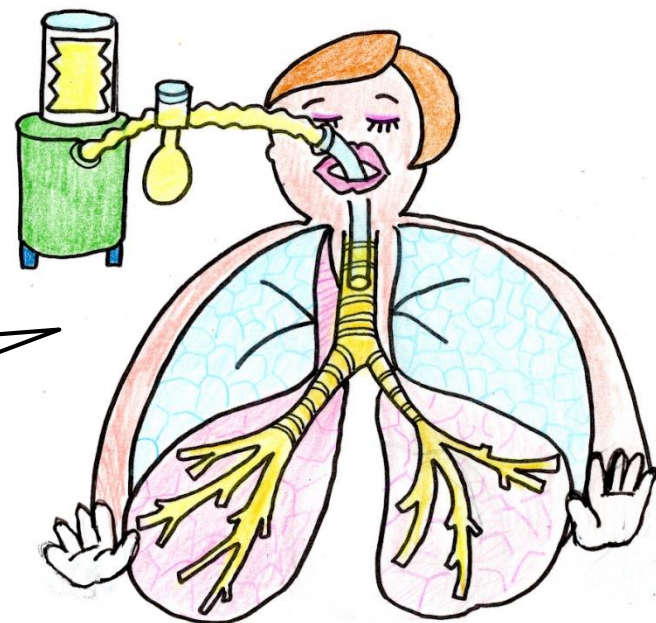
MRSA
VRE
MDRP
MDRA
CRE
...

新型コロナの3パターン

① 単なる風邪
(上気道炎)

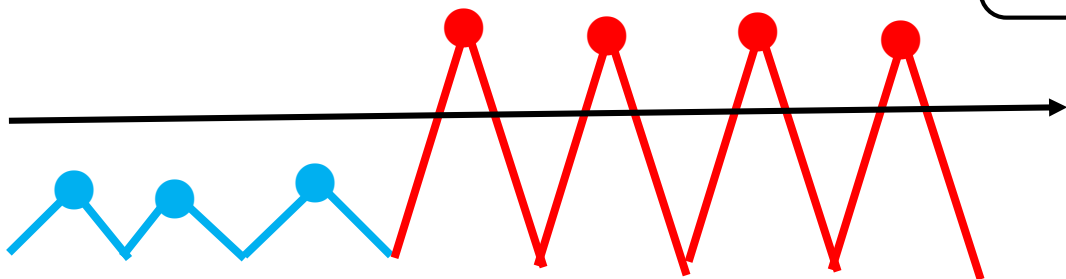


② 肺炎



③ 重症肺炎

37.5°C ↗



重症肺炎 4%

肺炎 16%

風邪 80%



重症化した人も
約半数は回復

回復

「新型コロナウイルス感染症対策の見解」
新型コロナウイルス感染症対策専門家会議
2020年3月2日

これまでに
判明してきた事実

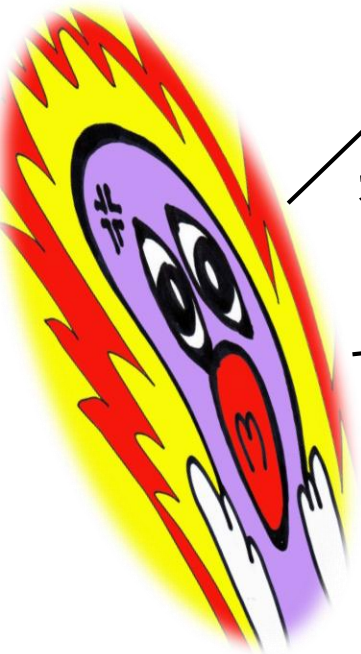
(2020年2月24日 新型コロナウイルス
感染症対策専門家会議)



新型コロナウイルスに感染した人は
ほとんどが無症状、ないし軽症であり
既に回復している人もいます。

国内の症例を分析すると
発熱や呼吸器症状が1週間前後持続することが多く
強いだるさ(倦怠感)を訴える人が多いです。

コロナが35億
でも
無症状



うつたら
たいへん

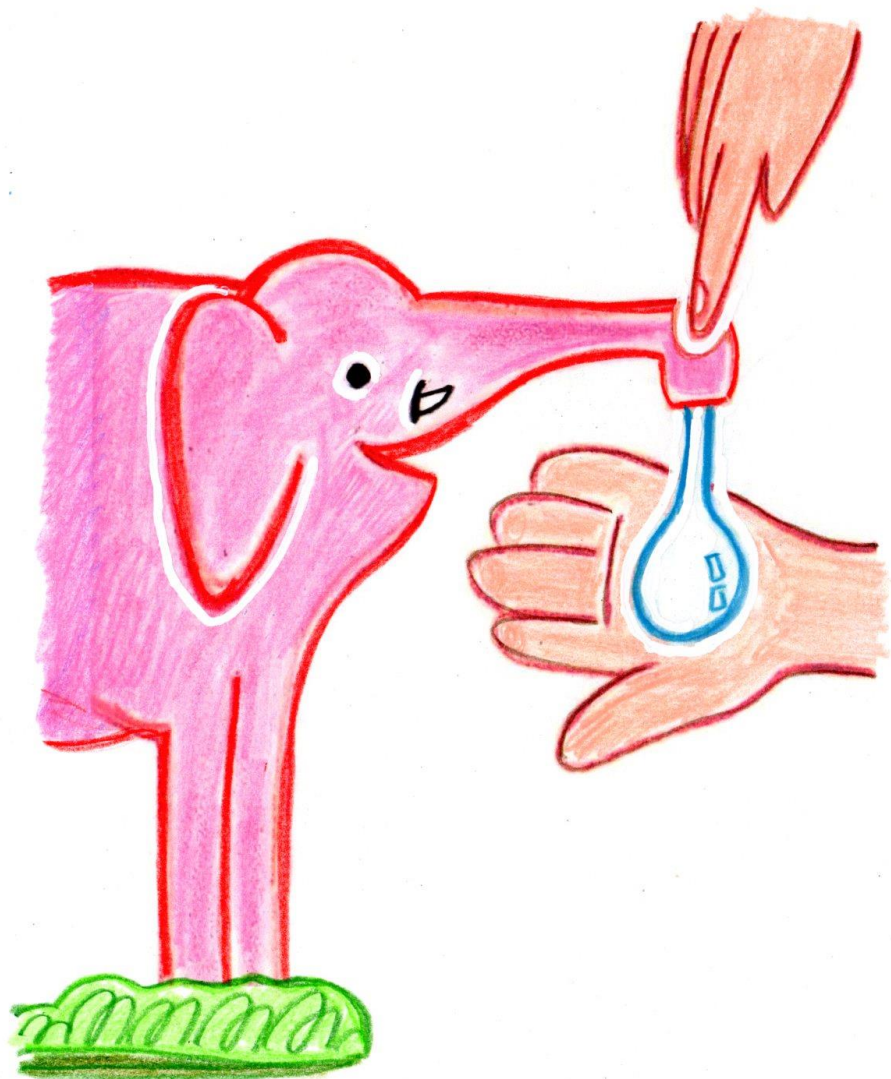


大事なものは・・・



手指消毒

常に、手指消毒



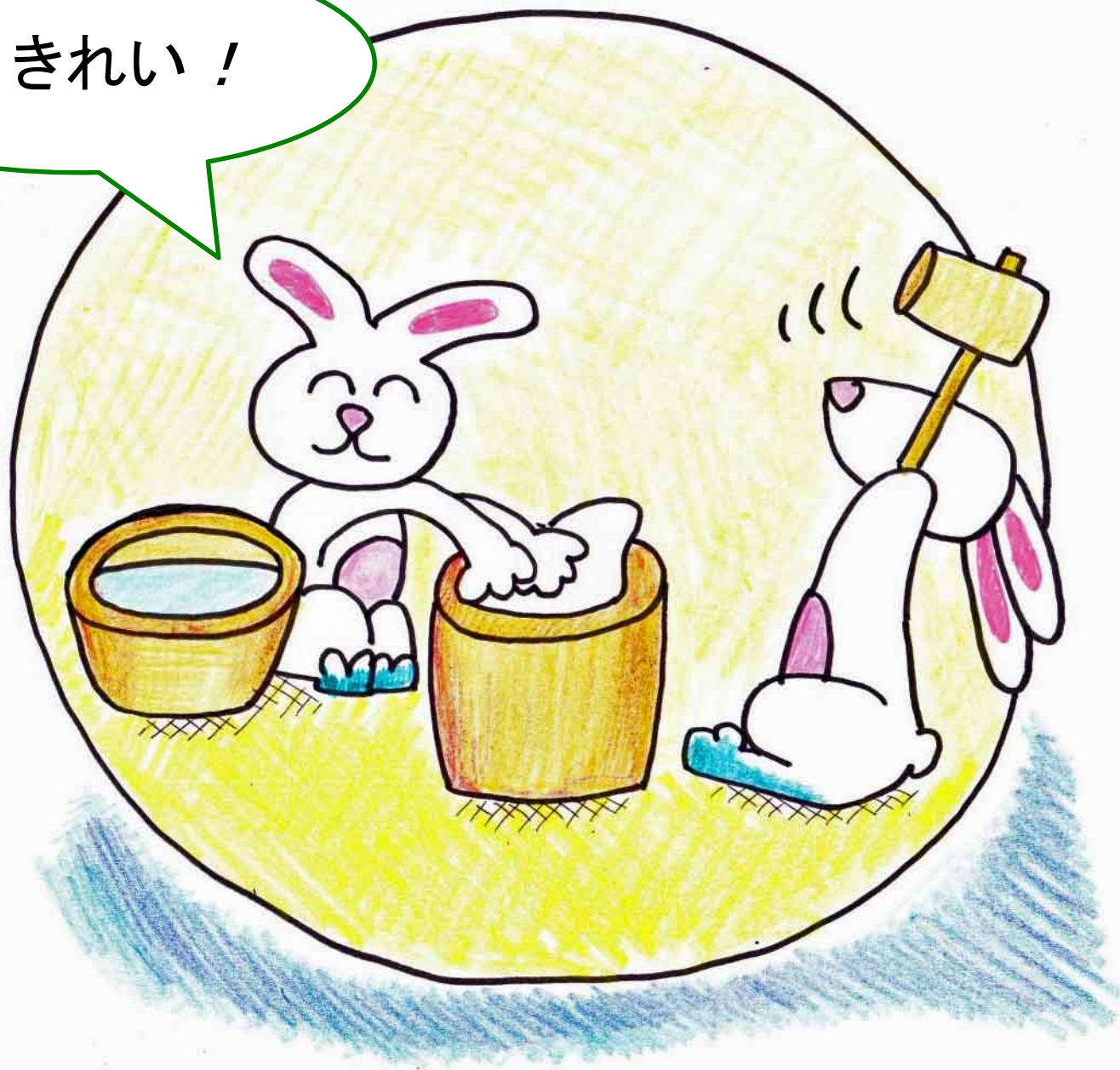
標準予防策
の中で

← 一番大事！

触るたびに
手指衛生！



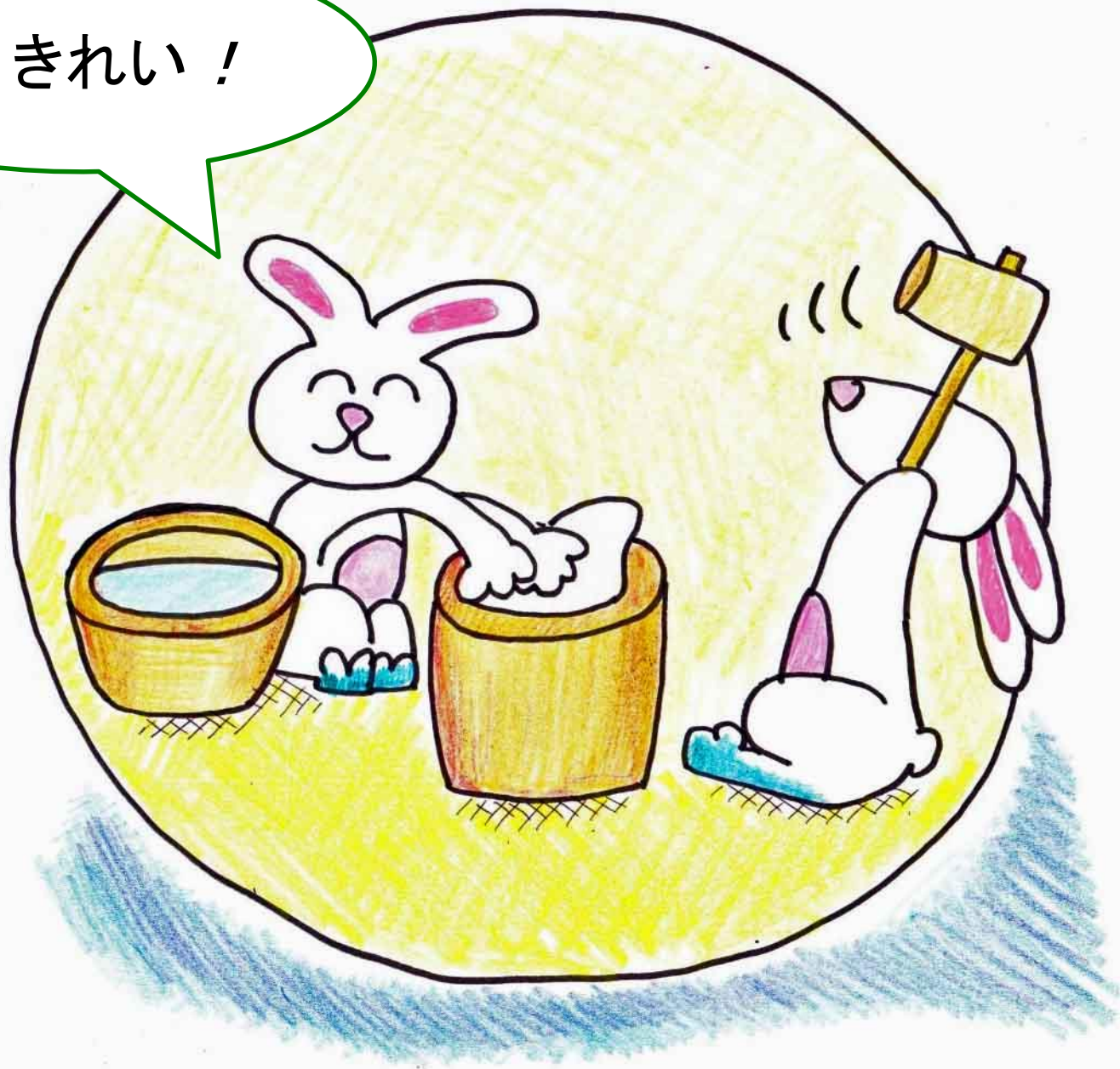
手、きれい！



触るたびに
手指衛生！



手、きれい！



手指
消毒

手 ぴかぴか！

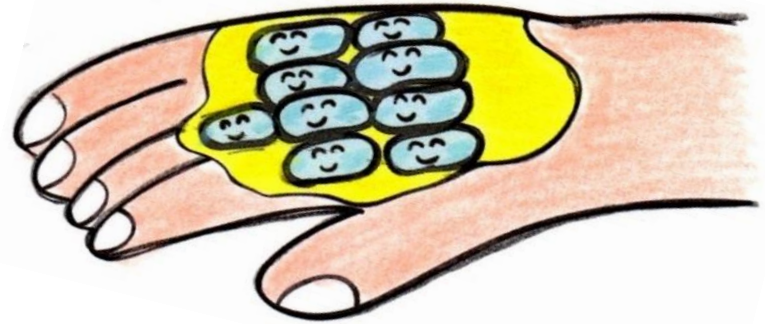


手荒れが起こる前から
朝に夕に、保湿する

乾燥肌になると、
角質層が剥離して
皮膚のバリアがくずれます



油分で皮膚を保護して、保水して
皮膚を柔らかくしましょう



入浴後が最も効果的。
仕事の合間にも頻回に
塗れば、なおさら良いです

濃厚接触しないように、気をつけよう



濃厚接触とはどのようなことでしょうか？

(新型コロナウイルスに関するQ&A(一般の方向け))

濃厚接触かどうかを判断する上で重要な要素は二つあり、①距離の近さと②時間の長さです。

必要な感染予防策をせずに手で触れること、または対面で互いに手を伸ばしたら届く距離(目安として2メートル)で一定時間以上接触があった場合に濃厚接触者と考えられます。

新型コロナウイルス感染症対策専門家会議では、対面で人と人との距離が近い接触(互いに手を伸ばしたら届く距離で2メートル程度)が、会話などで一定時間以上続き、多くの人々との間で交わされる環境は感染を拡大させるリスクが高いとされています。

感染力：感染者1人から何人に感染するか？（国立感染研データなど）

1.4~2.5人

WHO

12~18人

2~4人

5~7人

1.3人

8~12人

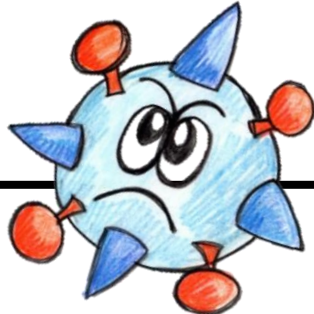
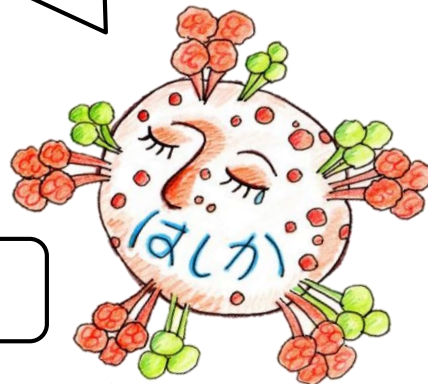
インフルエンザ

4~7人

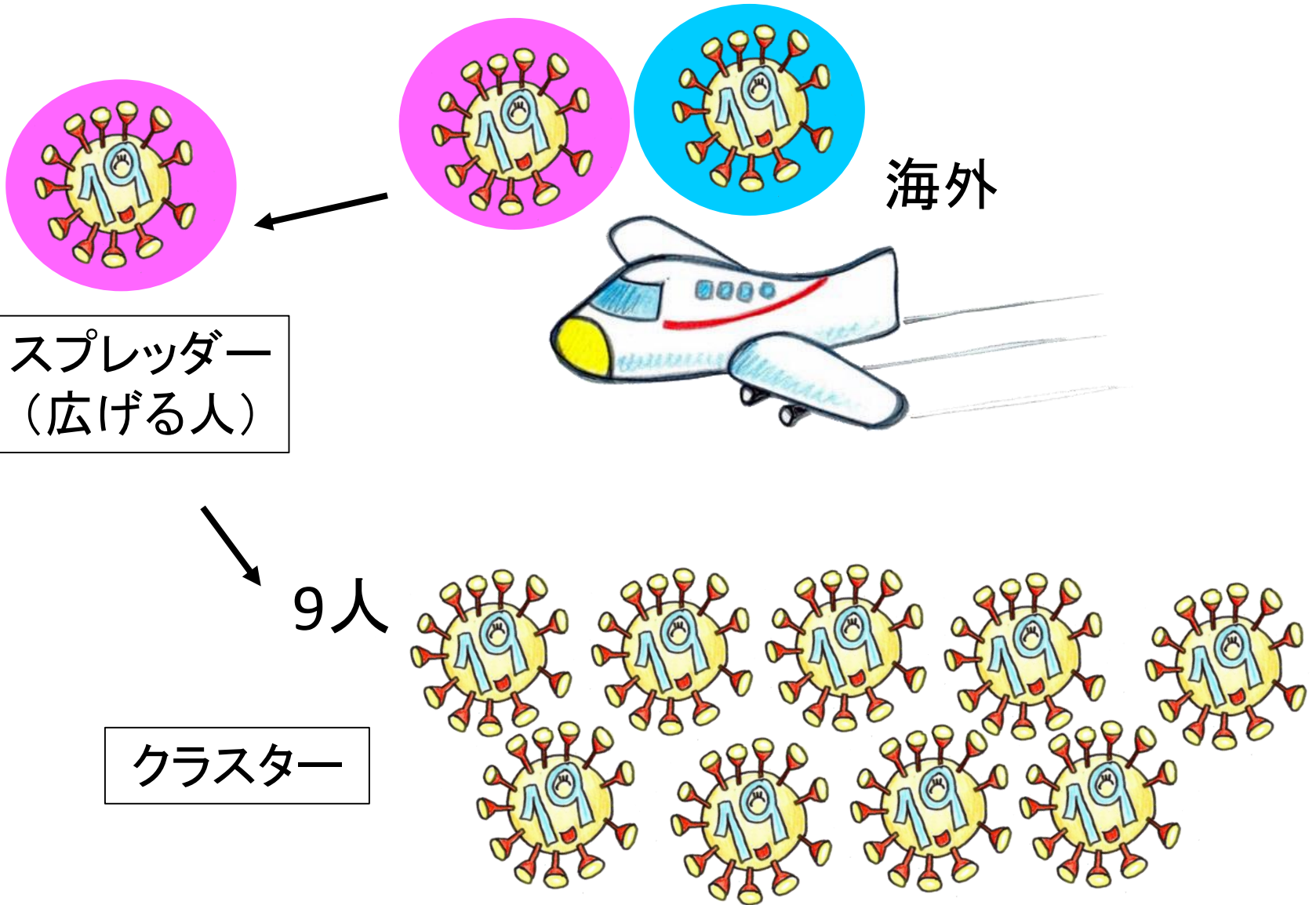
わたしは
おたふく
どすえ

基本再産生数
Basic Reproduction Number

※SARS 重症急性呼吸器症候群



クラスターとは「一連のつながりで感染が確認された人達の集団」



国内の感染者の
8割の方は
他の人に
感染させていません

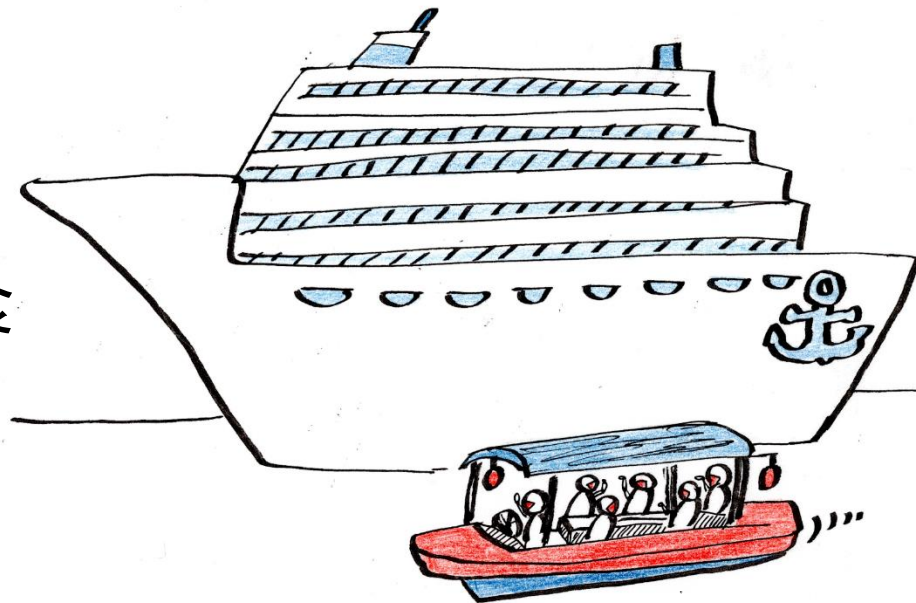
しかし...



*Minister of Health,
Labour and Welfare*

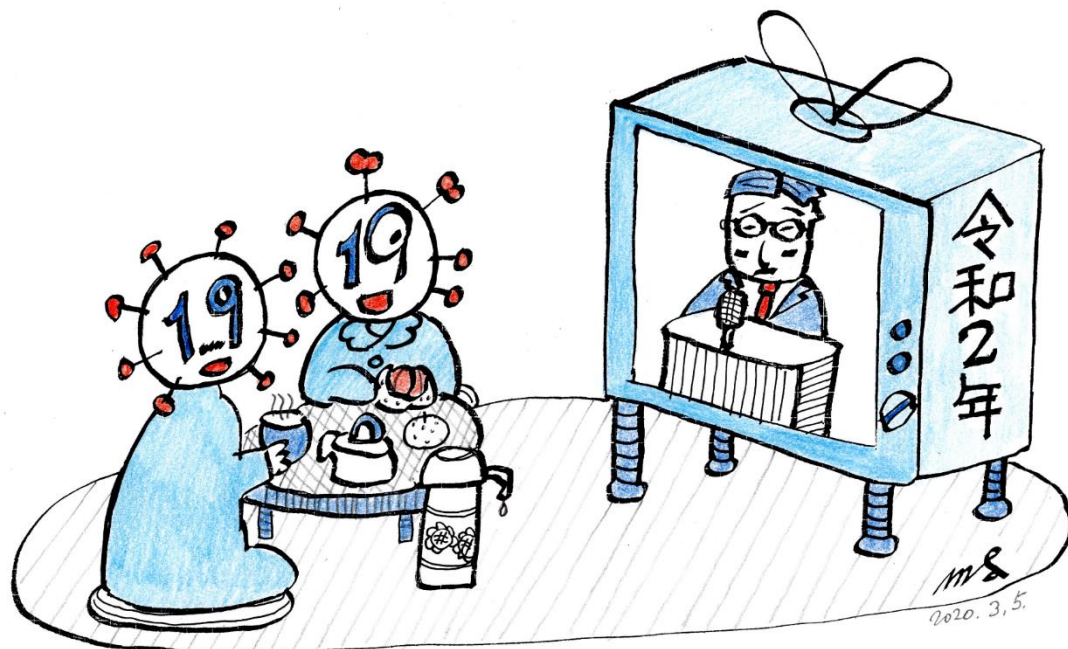
クラスター感染事例

- ・スポーツジム
- ・屋形船
- ・ビュッフェスタイルの会食
- ・雀荘 など



国民の皆さまへのお願い

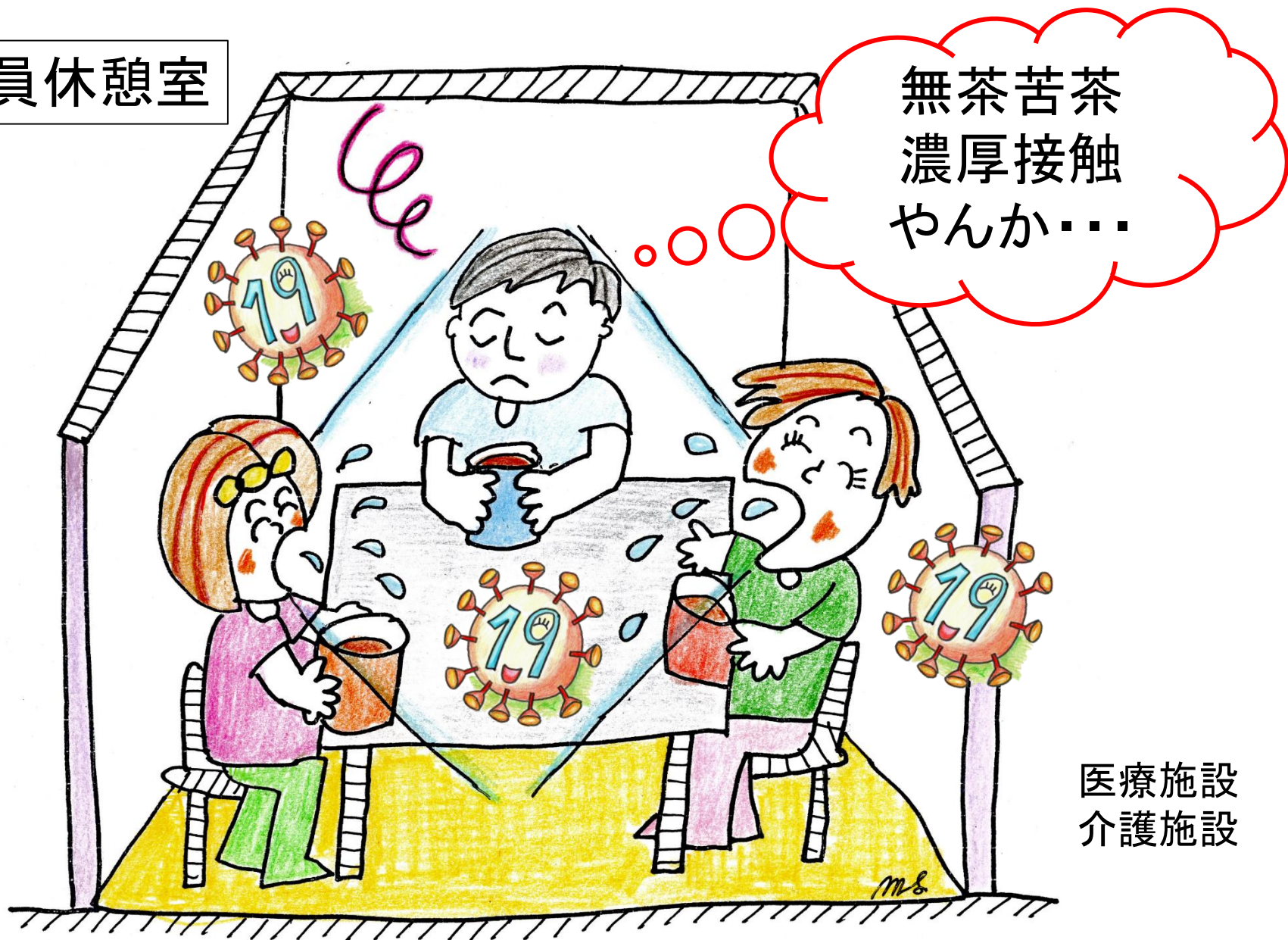
換気が悪く
人が密に集まって過ごすような空間に
集団で集まることは避けてください



2020年3月1日

休憩室で、職員がお互いを感染させないように・・・

職員休憩室



医療施設
介護施設

お菓子は
個包装のものに
しましょう

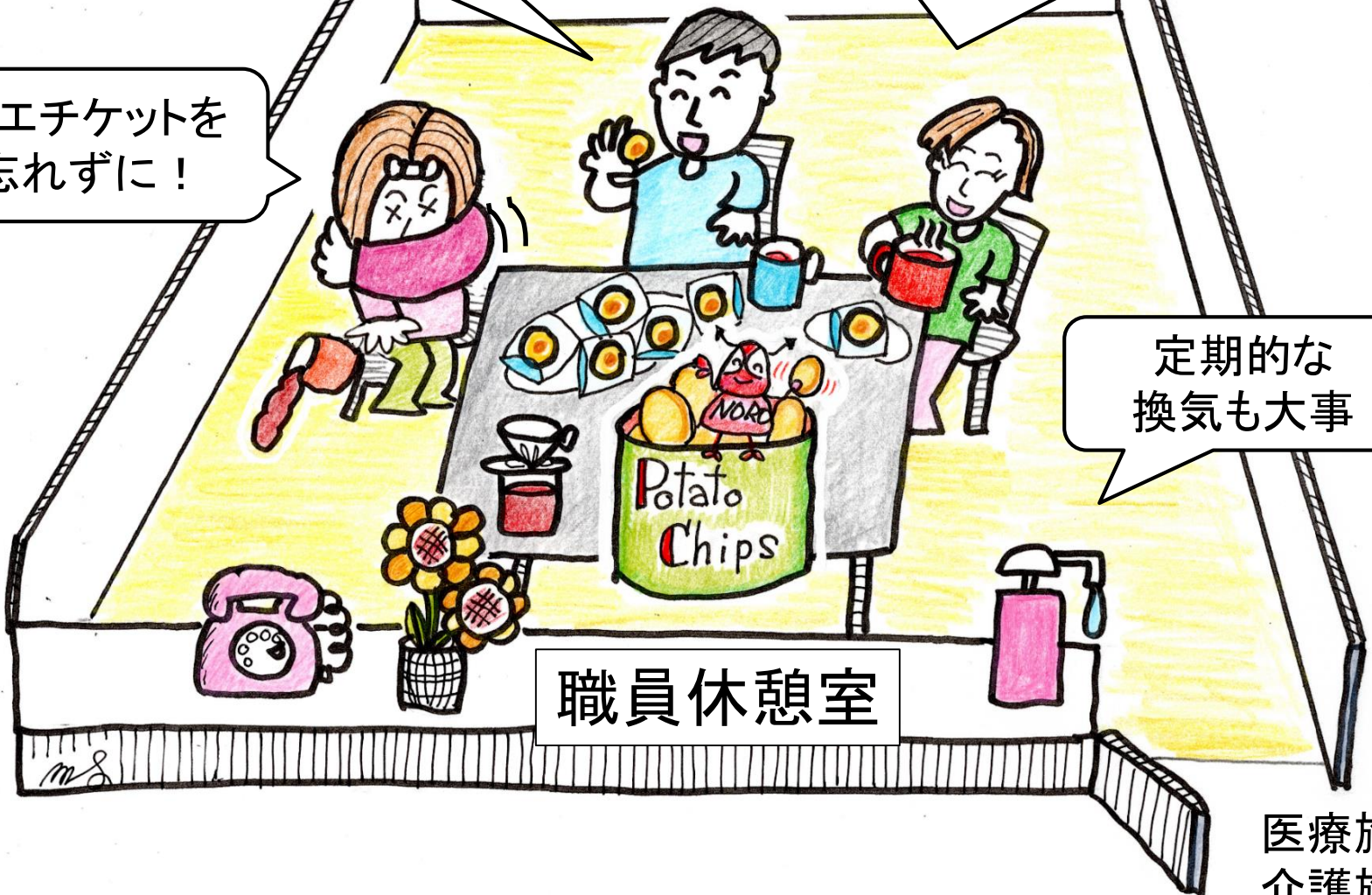
休憩室のポテトチップスが
原因でノロウイルスが
アウトブレイクしたケースが
あります

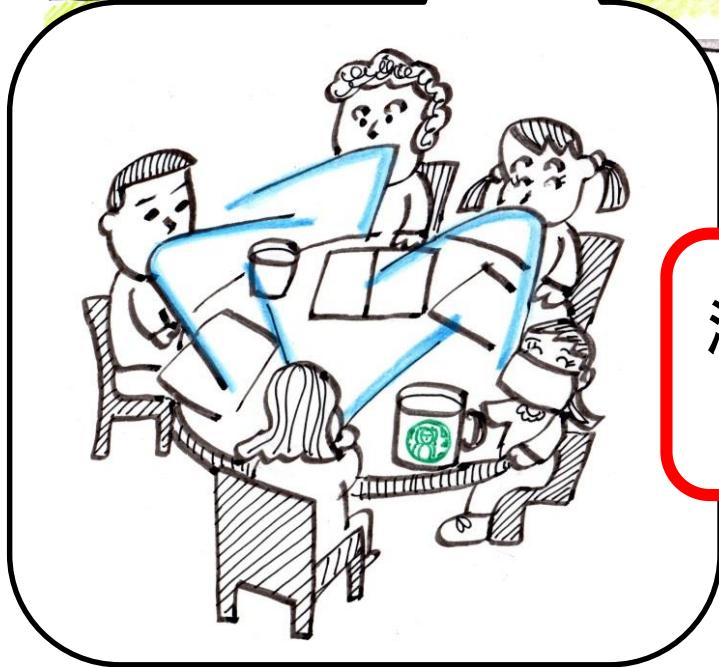
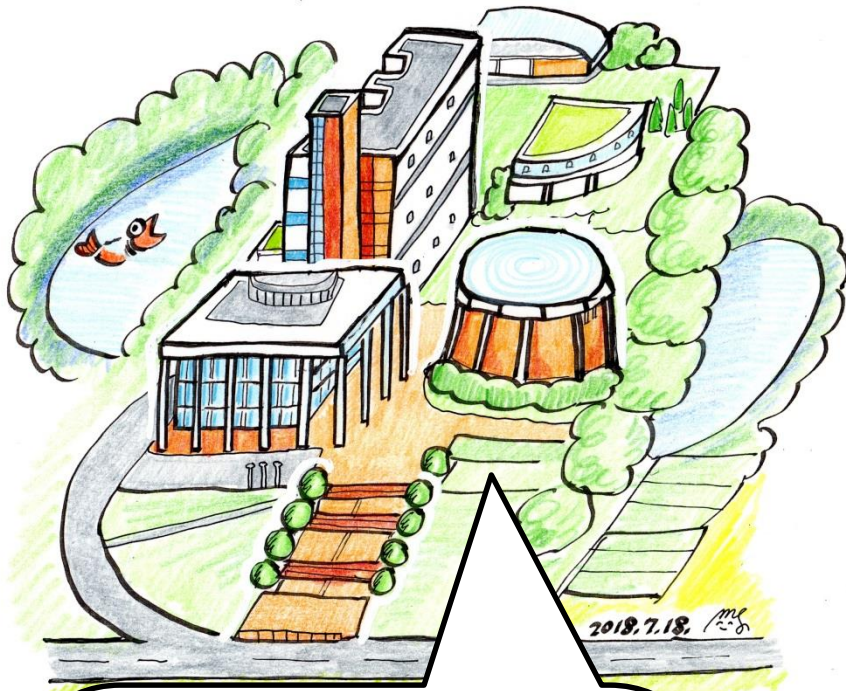
咳エチケットを
忘れずに！

定期的な
換気も大事

職員休憩室

医療施設
介護施設

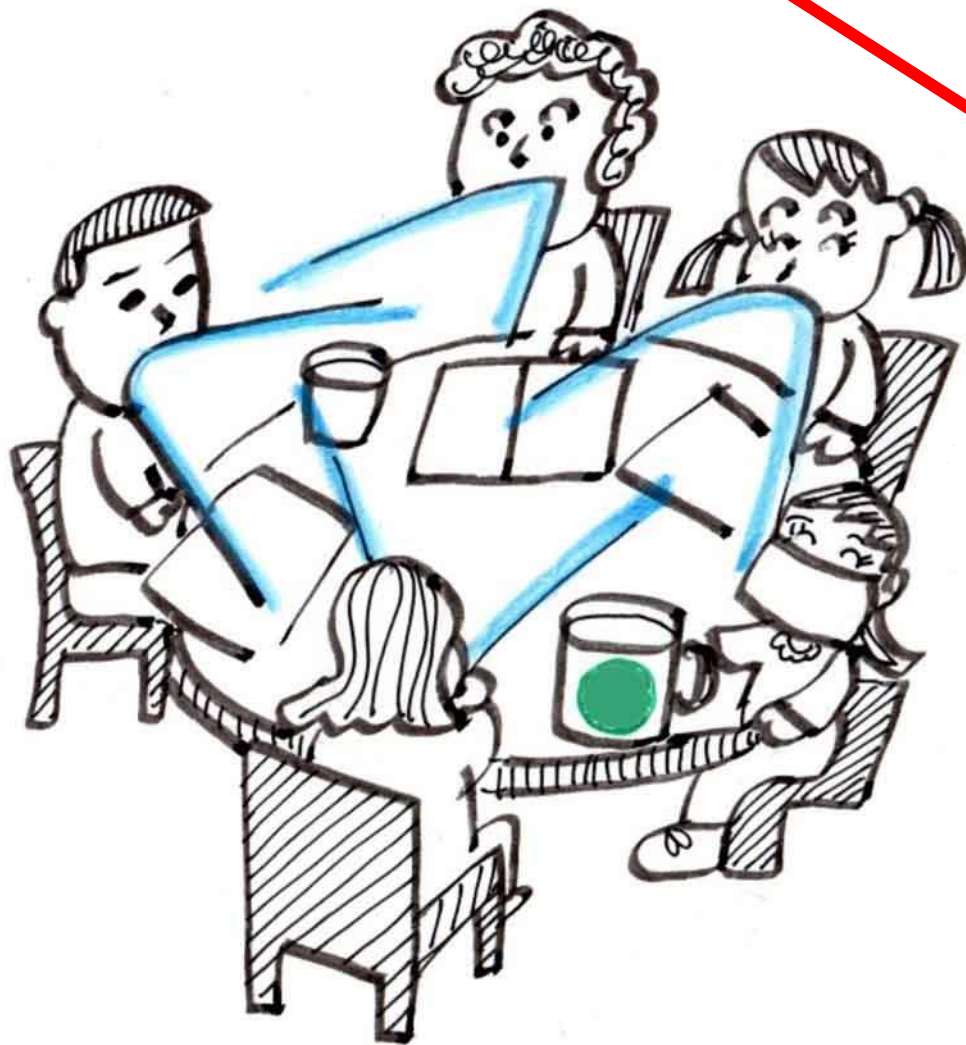




濃厚接触しないように
気をつけよう



クラスター感染の危険がいっぱい！



外務省の感染症危険情報

- 令和2年1月24日 中国湖北省：レベル3(渡航中止勧告)
- 令和2年1月31日 中国全土(湖北省・浙江省温州市を除く)：レベル2(不要不急の渡航中止)
- 令和2年2月14日 中国浙江省温州市：レベル3
- 令和2年2月26日 イラン：レベル2※
- 令和2年2月28日 イランコム州・テヘラン州・ギーラーン州：レベル3※
※イランについては、別途政治的緊張状態を背景に、地域により危険レベルが2～4に設定されていますので、ご注意ください
- 令和2年2月28日 韓国全土(韓国大邱広域市及び慶尚北道清道郡を除く)：レベル1(十分注意してください)
- 令和2年3月1日 韓国大邱広域市及び慶尚北道清道郡：レベル3
- 令和2年3月1日 イタリア北部3州(ロンバルディア州・ヴェネト州・エミリア＝ロマーニャ州)：レベル2
- 令和2年3月2日 韓国 慶尚北道、慶山市、永川市、漆谷郡、義城郡、星州郡及び軍威郡：レベル3
- 令和2年3月2日 韓国 慶尚北道(慶山市、永川市、漆谷郡、義城郡、星州郡、軍威郡、清道郡及び安東市を除く)：レベル2
- 令和2年3月4日 韓国 慶尚北道安東市：レベル3

新型コロナウイルス

（日本からの渡航者・日本人に対する**各国・地域の入国制限措置**及び**入国・入域後の行動制限**）令和2年3月6日（10時更新）外務省

[イスラエル](#)
[クック諸島](#)
[ソロモン諸島](#)
[バヌアツ](#)

[イラク](#)
[コモロ](#)
[ツバル](#)
[仏領ポリネシア](#)

[インド](#)
[サウジアラビア](#)
[トリニダード・トバゴ](#)
[マーシャル](#)

[ガーナ](#)
[サモア](#)
[トルクメニスタン](#)
[マレーシア](#)

[キリバス](#)
[ジブラルタル](#)
[ネパール](#)
[ミクロネシア](#)

[キルギス](#)
[シリア](#)
[バーレーン](#)
[モンゴル](#)

[アゼルバイジャン](#)
[ウズベキスタン](#)
[キプロス](#)
[コロンビア](#)

[アルメニア](#)
[エクアドル](#)
[キューバ](#)
[ザンビア](#)

[イスラエル](#)
[ガイアナ](#)
[クウェート](#)
[シエラレオネ](#)
[セントクリストフ
アー・ネービス](#)

[インド・ケララ州](#)
[カザフスタン](#)
[クロアチア](#)
[ジブラルタル](#)
[セントビンセント](#)

[ウガンダ](#)
[カナダ](#)
[ケニア](#)
[ジョージア](#)
[セントルシア](#)

[ウクライナ](#)
[カメルーン](#)
[コスタリカ](#)
[スーダン](#)
[タイ](#)

[台湾](#)

[タジキスタン](#)

[中国](#)

[チュニジア](#)

[チリ](#)

[トルクメニスタン](#)

[トルコ](#)
[ブータン](#)
[香港](#)
[ラオス](#)

[ナイジェリア](#)
[仏領ポリネシア](#)
[マルタ](#)
[ラトビア](#)

[ネパール](#)
[ベトナム](#)
[南アフリカ](#)
[リベリア](#)

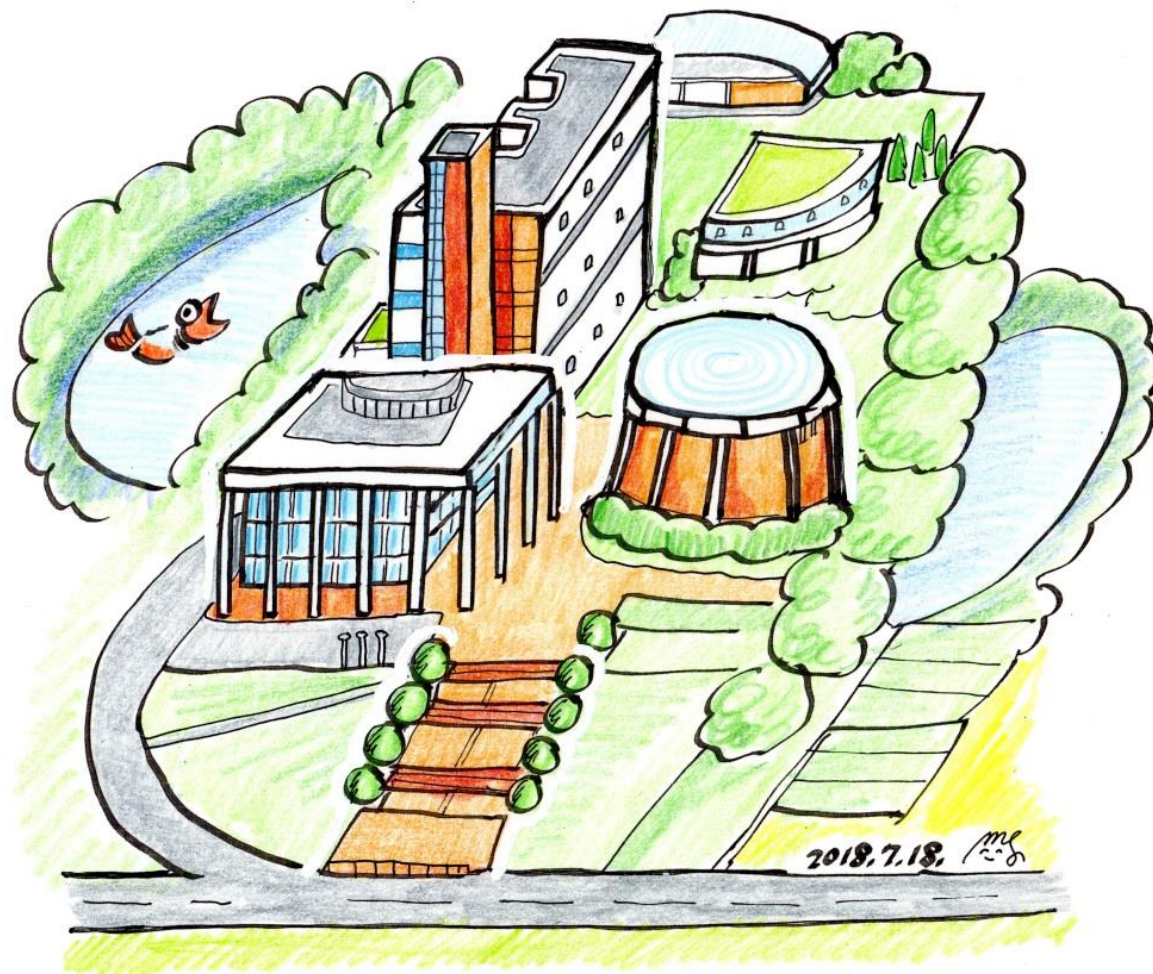
[バーレーン](#)
[ベナン](#)
[ミャンマー](#)
[ロシア](#)

[パラグアイ](#)
[ベネズエラ](#)
[モナコ](#)

[パレスチナ](#)
[ベラルーシ](#)
[ヨルダン](#)

学生の皆さんへ

体調が悪い時は、まず、電話で大学に相談してください



電話で、症状や旅行歴など、いくつかの項目に関して伝えてください

本票の通し番号 <No. >

電話連絡日(2020年)		月	日(曜日)	記載者の名前	課:
学年	年	午前・午後	時分		
学生の名前		学籍番号			
質問1	風邪症状(咳、鼻水、喉の痛みなど)←○をする		ある・ない	月	日(曜日)から
	発熱()度(37.5度以上かどうかが大事)		ある・ない	月	日(曜日)から: 日間ある
	強いだるさ(倦怠感)		ある・ない	月	日(曜日)から
	息苦しさ(呼吸困難)		ある・ない	月	日(曜日)から
	胃腸症状(吐気、嘔吐、腹痛、下痢など)←○をする		ある・ない	月	日(曜日)から
	その他の症状()		ある・ない	月	日(曜日)から
質問2	同居者や友達に、同様の症状の人はいるか?		いる・いない	いる場合は誰かを聞いて記載する	
質問3	最近、国内旅行か、海外旅行をしたか?		した・していない	旅行した場合は、期間、地域を聞いて記載する	
質問4	診療所などを受診したか?		した・していない	自由記載欄:	
		診療所等の名前			
		診断名			
		「新型コロナ感染の可能性」が有るとか、無いとか、言われたか			
		インフルエンザ検査はしたか?していないか?その結果は?			
		処方薬は何か?			
以上を聴取した上で、下記の二つのうち、いずれかを電話で学生に伝える					
風邪の症状や37.5度以上の発熱が4日以上続く(解熱剤を飲み続けなければならない時を含む)、または、強いだるさや息苦しさがある場合 → 学生自身が、すみやかに最寄りの帰国者・接触者相談センターに相談して、その結果を再度、大学に電話で報告してください					
自宅で療養してください。発熱がある場合、または、今後発熱した場合は、毎日、朝夕二回以上、体温を測定して、温度と時刻を記録しておいてください。 体調不良が続く場合は、診療所等を受診して、その結果を再度、大学に電話で報告してください					

※記載内容が多い場合は、裏面にも記載すること

作成:下間 第一版 2020-3-5

おわり